

ОФИЦИАЛЬНАЯ ПУБЛИКАЦИЯ

Вестник

Севрюкаево

6+

№20 (181),
10 августа 2023 г.

АДМИНИСТРАЦИЯ СЕЛЬСКОГО ПОСЕЛЕНИЯ СЕВРЮКАЕВО МУНИЦИПАЛЬНОГО РАЙОНА СТАВРОПОЛЬСКИЙ САМАРСКОЙ ОБЛАСТИ

ПОСТАНОВЛЕНИЕ №50 от 10 августа 2023 года

О ПРОВЕДЕНИИ ПУБЛИЧНЫХ СЛУШАНИЙ ПО ПРОЕКТУ РЕШЕНИЯ СОБРАНИЯ ПРЕДСТАВИТЕЛЕЙ СЕЛЬСКОГО ПОСЕЛЕНИЯ СЕВРЮКАЕВО «О ВНЕСЕНИИ ИЗМЕНЕНИЙ В ГЕНЕРАЛЬНЫЙ ПЛАН СЕЛЬСКОГО ПОСЕЛЕНИЯ СЕВРЮКАЕВО МУНИЦИПАЛЬНОГО РАЙОНА СТАВРОПОЛЬСКИЙ САМАРСКОЙ ОБЛАСТИ, УТВЕРЖДЕННЫЙ РЕШЕНИЕМ СОБРАНИЯ ПРЕДСТАВИТЕЛЕЙ СЕЛЬСКОГО ПОСЕЛЕНИЯ СЕВРЮКАЕВО МУНИЦИПАЛЬНОГО РАЙОНА СТАВРОПОЛЬСКИЙ САМАРСКОЙ ОБЛАСТИ ОТ 13.12.2013 № 79/75»

В целях соблюдения права человека на благоприятные условия жизнедеятельности, прав и законных интересов правообладателей земельных участков и объектов капитального строительства в соответствии со статьей 5.1, частью 11 статьи 24, статьи 28 Градостроительного кодекса Российской Федерации, руководствуясь статьей 28 Федерального закона от 06.10.2003 № 131-ФЗ «Об общих принципах организации местного самоуправления в Российской Федерации», Уставом сельского поселения Севрюкаево муниципального района Ставропольский Самарской области, Положением об организации и проведении общественных или публичных слушаний по вопросам градостроительной деятельности на территории сельского поселения Севрюкаево муниципального района Ставропольский Самарской области, утвержденным Решением Собрании представителей сельского поселения Севрюкаево муниципального района Ставропольский Самарской области от 16.12.2019 № 43 (далее по тексту – Положение), администрация сельского поселения Севрюкаево ПОСТАНОВЛЯЕТ:

1. Провести на территории сельского поселения Севрюкаево муниципального района Ставропольский Самарской области публичные слушания по проекту решения Собрании представителей сельского поселения Севрюкаево муниципального района Ставропольский о внесении изменений в Генеральный план сельского поселения Севрюкаево муниципального района Ставропольский Самарской области, утвержденный решением Собрании представителей сельского поселения Севрюкаево муниципального района Ставропольский Самарской области от 13.12.2013 № 79/75 (далее по тексту – Проект изменений в генеральный план (приложение № 1, приложение № 1.1., приложение № 1.2, приложение № 1.3., приложение № 1.4., приложение № 1.5., приложение № 1.6., приложение № 1.7., приложение № 1.8., приложение № 1.9, приложение № 1.10., приложение № 1.11., приложение № 1.12., приложение № 1.13.) и оповестить участников публичных слушаний о начале публичных слушаний (приложение № 2).

Иные информационные материалы к Проекту изменений в генеральный план отсутствуют.

2. Организовать проведение публичных слушаний на территории сельского поселения Севрюкаево в порядке, установленном Положением.

Назначить органом, уполномоченным на проведение публичных слушаний (организатором публичных слушаний) администрацию сельского поселения Севрюкаево муниципального района Ставропольский Самарской области (далее по тексту – Администрация с.п. Севрюкаево).

3. Установить, что публичные слушания проводятся с участием граждан, постоянно проживающих на территории с.п. Севрюкаево, а также правообладателей земельных участков и (или) объектов капитального строительства, находящихся в границах территории с.п. Севрюкаево, в отношении которой подготовлен Проект изменений в генеральный план.

Участники публичных слушаний при внесении замечаний и предложений в целях идентификации представляют сведения о себе:
– для физических лиц: фамилию, имя, отчество (при наличии), дату рождения, адрес места жительства (регистрации) (с приложением копий документов, подтверждающих такие сведения);
– для юридических лиц: наименование, основной государственный регистрационный номер, место нахождения и адрес (с приложением копий документов, подтверждающих такие сведения).

Участники публичных слушаний по Проекту изменения в генеральный план, являющиеся:
– правообладателями соответствующих земельных участков
– и (или) расположенных на них объектов капитального строительства
– и (или) помещений, являющихся частью указанных объектов капитального строительства, представляют сведения о себе (с приложением копий документов), а также сведения о таких земельных участках, объектах капитального строительства, помещениях, являющихся частью указанных объектов капитального строительства, (с приложением копий документов, устанавливающих или удостоверяющих их права на такие земельные участки, объекты капитального строительства, помещения, являющиеся частью указанных объектов капитального строительства).

4. Срок проведения публичных слушаний по Проекту изменений в генеральный план – с 10.08.2023 по 04.09.2023.

Срок проведения публичных слушаний исчисляется со дня опубликования оповещения о начале публичных слушаний. Днем оповещения является официальное опубликование настоящего Постановления.

Срок проведения публичных слушаний может быть увеличен на срок не более 5 дней с учетом срока, необходимого на официальное опубликование заключения о результатах публичных слушаний.

5. Определить место и время проведения экспозиций по Проекту изменений в генеральный план:

– в селе Севрюкаево – в здании Администрации с.п. Севрюкаево, Ставропольский район, село Севрюкаево, ул. Овражная, 2, время работы: понедельник – четверг с 8:00 часов до 12:00 часов, с 13:00 часов до 16:00 часов, пятница с 8:00 до 12:00 часов, с 13:00 часов до 15:00 часов;

– в селе Кармалы – в здании по адресу: Самарская область, Ставропольский район, село Кармалы, ул. Центральная, 34, время работы: понедельник – пятница с 8:00 часов до 10:00 часов;

– в селе Мордово – в здании по адресу: Самарская область, Ставропольский район, село Мордово, ул. Центральная, 35, время работы: понедельник – пятница с 10:00 часов до 12:00 часов;

– в селе Лбище – в здании по адресу: Самарская область, Ставропольский район, село Лбище, ул. Центральная, 15, время работы: понедельник – пятница с 13:00 часов до 15:00 часов;

– в селе Кольцово – в здании по адресу: Самарская область, Ставропольский район, село Кольцово, ул. Центральная, 7, время работы: понедельник – пятница с 15:00 часов до 17:00 часов.

Дата открытия экспозиций - 18.08.2023. Работа экспозиций проекта завершается 27.08.2023.

6. Собрании участников публичных слушаний по Проекту изменений в генеральный план состоят:

– в селе Севрюкаево – 21.08.2023 в 18:00 по местному времени в здании по адресу: Самарская область, Ставропольский район, село Севрюкаево, ул. Овражная, 2;

– в селе Кармалы – 22.08.2023 в 18:00 по местному времени в здании по адресу: Самарская область, Ставропольский район, село Кармалы, ул. Центральная, 34;

– в селе Мордово – 23.08.2023 в 18:00 по местному времени в здании по адресу: Самарская область, Ставропольский район, село Мордово, ул. Центральная, 35;

– в селе Лбище – 24.08.2023г. в 18:00 по местному времени в здании по адресу: Самарская область, Ставропольский район, село Лбище, ул. Центральная, 15;

– в селе Кольцово – 25.08.2023г. в 18:00 по местному времени в здании по адресу: Самарская область, Ставропольский район, село Кольцово, ул. Центральная, 7.

7. Установить, что замечания и предложения по Проекту изменений в генеральный план могут быть внесены:

1) в письменной или устной форме в ходе проведения собрании участников публичных слушаний;

2) посредством записи в книгах (журналах) учета посетителей экспозиций участников публичных слушаний по Проекту изменений в генеральный план, указанных в пункте 5 данного постановления;

3) направлением почтового отправления на адрес Администрации с.п. Севрюкаево: 445166, Самарская область, Ставропольский район, село Севрюкаево, ул. Овражная, 2;

4) направлением в любое время суток электронного письма на адрес электронной почты Администрации с.п. Севрюкаево: ssevryukaev@mail.ru, при условии соблюдения требований Федерального закона от 06.04.2011 № 63-ФЗ «Об электронной подписи», части 4 статьи 11 Федерального закона от 27.07.2006 № 149-ФЗ «Об информации, информационных технологиях и о защите информации».

Принимать замечаний и предложений по Проекту изменения(й) в генеральный план осуществляется с 18.08.2023 по 27.08.2023 включительно.

8. Назначить ответственным лицам за прием, проверку, анализ, обобщение поступивших письменных предложений и замечаний, формирование записей в книгах (журналах) учета посети-

телей экспозиций Проекта изменений в генеральный план посредством записи в книге (журнале) учета посетителей экспозиций:

– в населенных пунктах: с. Кармалы, с. Мордово, с. Лбище, с. Кольцово – специалиста Администрации с.п. Севрюкаево – Ефимову Екатерину Вениаминовну;

– в населенном пункте: с. Севрюкаево – специалиста Администрации с.п. Севрюкаево – Лукьянову Людмилу Викторовну.

9. Назначить ответственным лицом за прием, проверку, анализ, обобщение поступивших устных и письменных предложений и замечаний, формирование записей в книгах (журналах) учета посетителей экспозиций Проекта изменений в генеральный план в с. Севрюкаево (поступивших: на собраниях участников публичных слушаний, по почте, электронной почте), ведение протоколов собрании участников публичных слушаний, составления перечня участников публичных слушаний, принявших участие в публичных слушаниях по Проекту изменений в генеральный план, протокола публичных слушаний и заключения о результатах публичных слушаний – специалиста Администрации с.п. Севрюкаево – Лукьянову Людмилу Викторовну.

10. Оповещение о начале публичных слушаний по Проекту изменений в генеральный план является Приложением № 2 к настоящему постановлению.

11. Опубликовать настоящее постановление в газете «Вестник Севрюкаево» и разместить на официальном сайте Администрации с.п. Севрюкаево в сети Интернет по адресу: <http://sevryukaev.mstavrpr.ru> в разделе «Деятельность», подразделе «Градостроительство», во вкладке «Документы территориального планирования», подразделе «Генеральный план поселения», во вкладке «Внесение изменений в генеральный план», а также, в подразделе «Общественные обсуждения или публичные слушания», во вкладке «2023 год».

12. В случае, если настоящее постановление будет опубликовано позднее календарной даты начала публичных слушаний, указанной в пункте 4 настоящего постановления, то дата начала публичных слушаний исчисляется со дня официального опубликования настоящего постановления. При этом установленная в настоящем постановлении календарная дата, до которой работает экспозиция, осуществляется прием замечаний и предложений от участников публичных слушаний, жителей поселения и иных заинтересованных лиц, а также дата окончания публичных слушаний переносится на соответствующее количество дней.

12. Обеспечить размещение Проекта изменений в генеральный план:

– на официальном сайте Администрации с.п. Севрюкаево в сети Интернет по адресу: <http://sevryukaev.mstavrpr.ru> в разделе «Деятельность», подразделе «Градостроительство», во вкладке «Документы территориального планирования», подразделе «Генеральный план поселения», во вкладке «Внесение изменений в генеральный план»;

– в помещениях организатора публичных слушаний на информационных стендах, оборудованных в здании Администрации с.п. Севрюкаево по адресу: 445166, Самарская область, Ставропольский район, село Севрюкаево, ул. Овражная, 2, время работы: понедельник – четверг с 8:00 часов до 12:00 часов, с 13:00 часов до 16:00 часов, пятница с 8:00 до 12:00 часов, с 13:00 часов до 15:00 часов, а также в зданиях, указанных в пункте 5 настоящего постановления в соответствующие установленные сроки;

– в зале здания Администрации с.п. Севрюкаево по адресу: 445166, Самарская область, Ставропольский район, село Севрюкаево, ул. Овражная, 2;

– в местах массового скопления граждан на территории населенных пунктов: с. Севрюкаево, с. Мордово, с. Кармалы, с. Лбище, с. Кольцово сельского поселения Севрюкаево муниципального района Ставропольский Самарской области.

13. Контроль за исполнением настоящего постановления оставляю за собой.

Глава сельского поселения Севрюкаево муниципального района Ставропольский Самарской области И.Е. Кузнецов

Приложение № 1 к постановлению от 10.08.2023г. № 50 Главы сельского поселения Севрюкаево муниципального района Ставропольский Самарской области

ПРОЕКТ

**СОБРАНИЕ ПРЕДСТАВИТЕЛЕЙ СЕЛЬСКОГО ПОСЕЛЕНИЯ СЕВРЮКАЕВО
МУНИЦИПАЛЬНОГО РАЙОНА СТАВРОПОЛЬСКИЙ САМАРСКОЙ ОБЛАСТИ**

РЕШЕНИЕ (проект) от ___ 2023 года № ___

**О ВНЕСЕНИИ ИЗМЕНЕНИЙ В ГЕНЕРАЛЬНЫЙ ПЛАН СЕЛЬСКОГО ПОСЕЛЕНИЯ СЕВРЮКАЕВО
МУНИЦИПАЛЬНОГО РАЙОНА СТАВРОПОЛЬСКИЙ САМАРСКОЙ ОБЛАСТИ, УТВЕРЖДЕННЫЙ
РЕШЕНИЕМ СОБРАНИЯ ПРЕДСТАВИТЕЛЕЙ СЕЛЬСКОГО ПОСЕЛЕНИЯ СЕВРЮКАЕВО
МУНИЦИПАЛЬНОГО РАЙОНА СТАВРОПОЛЬСКИЙ САМАРСКОЙ ОБЛАСТИ ОТ 13.12.2013 №
79/75**

В соответствии со статьей 24 Градостроительного кодекса Российской Федерации, пунктом 20 части 1 статьи 14 Федерального закона от 06.10.2003 № 131-ФЗ «Об общих принципах организации местного самоуправления в Российской Федерации», с учетом заключения о результатах публичных слушаний по проекту изменений в Генеральный план сельского поселения Севрюкаево муниципального района Ставропольский Самарской области от ___ по вопросу о внесении изменений в Генеральный план сельского поселения Севрюкаево муниципального района Ставропольский Самарской области, Собрании представителей сельского поселения Севрюкаево муниципального района Ставропольский Самарской области решило:

1. Внести изменения в Генеральный план сельского поселения Севрюкаево муниципального района Ставропольский Самарской области, утвержденный решением Собрании представителей сельского поселения Севрюкаево муниципального района Ставропольский Самарской области от 13.12.2013 № 79/75 (далее по тексту – изменения в генеральный план), изложив его в новой редакции согласно приложениям в следующем составе:

1.1. Положение о территориальном планировании сельского поселения Севрюкаево муниципального района Ставропольский Самарской области (приложение № 1);

1.2. Карта планируемого размещения объектов местного значения сельского поселения Севрюкаево муниципального района Ставропольский Самарской области (приложение № 2)

1.3. Карта планируемого размещения объектов инженерной инфраструктуры местного значения сельского поселения Севрюкаево муниципального района Ставропольский Самарской области (приложение № 3);

1.4. Карта границ населенных пунктов сельского поселения Севрюкаево муниципального района Ставропольский Самарской области (приложение № 4);

1.5. Карта функциональных зон сельского поселения Севрюкаево муниципального района Ставропольский Самарской области (приложение № 5);

1.6. Сведения о границах населенных пунктов сельского поселения Севрюкаево муниципального района Ставропольский Самарской области (графическое описание местоположения границ населенных пунктов, территориальных зон, особо охраняемых территорий, зон с особыми условиями использования территорий, приложение № 6, приложение № 7, приложение № 8, приложение № 9, приложение № 10);

1.7. Карта обоснования внесения изменений в генеральный план сельского поселения Севрюкаево муниципального района Ставропольский Самарской области (в масштабе 1:25000, приложение № 11);

1.8. Карта обоснования внесения изменений в генеральный план сельского поселения Севрюкаево муниципального района Ставропольский Самарской области (в масштабе 1:5000, приложение № 12);

1.9. Материалы по обоснованию проекта изменений в генеральный план сельского поселения Севрюкаево муниципального района Ставропольский Самарской области (поислотная записка, приложение № 13).

2. Опубликовать настоящее решение в газете «Вестник Севрюкаево» и на официальном сайте Администрации в сети «Интернет»: <http://sevryukaev.mstavrpr.ru>

3. Разместить настоящее решение и изменения в генеральный план сельского поселения Севрюкаево муниципального района Ставропольский Самарской области в федеральной государственной информационной системе территориального планирования и государственной информационной системе Самарской области «Информационная система обеспечения градостроительной деятельности».

4. Настоящее решение вступает в силу со дня его официального опубликования.

**Председатель Собрании представителей сельского поселения Севрюкаево
муниципального района Ставропольский Самарской области С.М. Акимова**

**Глава сельского поселения Севрюкаево муниципального района Ставропольский
Самарской области И.Е. Кузнецов**

«Генеральный план сельского поселения Севрюкаево муниципального района Ставропольский Самарской области»

Приложение № 1 к Решению Собрания представителей сельского поселения Севрюкаево муниципального района Ставропольский Самарской области № от 2023

ПОЛОЖЕНИЕ О ТЕРРИТОРИАЛЬНОМ ПЛАНИРОВАНИИ СЕЛЬСКОГО ПОСЕЛЕНИЯ СЕВРЮКАЕВО МУНИЦИПАЛЬНОГО РАЙОНА СТАВРОПОЛЬСКИЙ САМАРСКОЙ ОБЛАСТИ

1. Общие положения

1.1. В соответствии с градостроительным законодательством Генеральный план сельского поселения Севрюкаево муниципального района Ставропольский Самарской области (далее – Генеральный план) является документом территориального планирования муниципального образования.

1.2. Генеральный план разработан в соответствии с Конституцией Российской Федерации, Градостроительным кодексом Российской Федерации, Земельным кодексом Российской Федерации, Федеральным законом «Об общих принципах организации законодательных (представительных) и исполнительных органов государственной власти субъектов Российской Федерации», иными федеральными законами и нормативными правовыми актами Российской Федерации, законами и иными нормативными правовыми актами Самарской области, Уставом сельского поселения Севрюкаево муниципального района Ставропольский Самарской области.

1.3. При осуществлении территориального планирования сельского поселения Севрюкаево учтены интересы Российской Федерации, Самарской области, муниципального района Ставропольский при реализации полномочий федеральных органов государственной власти, органов государственной власти Самарской области и органов местного самоуправления муниципального района Ставропольский, а также необходимость создания благоприятных условий для реализации на территории Самарской области приоритетных национальных проектов, федеральных и областных целевых программ, программ развития муниципального района Ставропольский.

1.4. Генеральный план включает: положение о территориальном планировании сельского поселения Севрюкаево; карту границ населённых пунктов, входящих в состав сельского поселения Севрюкаево муниципального района Ставропольский Самарской области (М 1:25 000); карту функциональных зон сельского поселения Севрюкаево муниципального района Ставропольский Самарской области (М 1:25 000); карты планируемого размещения объектов местного значения сельского поселения Севрюкаево муниципального района Ставропольский Самарской области (М 1:5000).

1.5. Положение о территориальном планировании сельского поселения Севрюкаево муниципального района Ставропольский Самарской области включает: сведения о видах, назначении и наименованиях планируемых для размещения объектов местного значения сельского поселения Севрюкаево, их основные характеристики, их местоположение (для объектов местного значения, не являющихся линейными объектами, указываются функциональные зоны), а также характеристики зон с особыми условиями использования территорий в случае, если установление таких зон требуется в связи с размещением данных объектов; параметры функциональных зон, а также сведения о планируемых для размещения в них объектах федерального значения, объектах регионального значения, объектах местного значения муниципального района Ставропольский, объектах местного значения сельского поселения Севрюкаево, за исключением линейных объектов.

1.6. Карты планируемого размещения объектов местного значения сельского поселения Севрюкаево включают: карту планируемого размещения объектов местного значения сельского поселения Севрюкаево муниципального района Ставропольский Самарской области (М 1:5 000); карту планируемого размещения объектов инженерной инфраструктуры местного значения сельского поселения Севрюкаево муниципального района Ставропольский Самарской области (М 1:5 000).

1.7. На картах планируемого размещения объектов местного значения сельского поселения Севрюкаево отображаются планируемые для размещения объекты местного значения – объекты капитального строительства, иные объекты, территории, которые необходимы для осуществления органами местного самоуправления сельского поселения Севрюкаево полномочий по вопросам местного значения сельского поселения и в пределах переданных государственных полномочий в соответствии с федеральными законами, законами Самарской области, Уставом сельского поселения Севрюкаево и оказывают существенное влияние на социально-экономическое развитие сельского поселения Севрюкаево.

«Генеральный план сельского поселения Севрюкаево муниципального района Ставропольский Самарской области»

1.8. Реализация Генерального плана осуществляется путем выполнения мероприятий, которые предусмотрены программами социально-экономического развития и целевыми программами, утверждаемыми органами местного самоуправления сельского поселения Севрюкаево, и реализуемыми за счет средств местного бюджета, или нормативными правовыми актами Администрации сельского поселения Севрюкаево об установлении отдельных расходных обязательств, или инвестиционными программами организаций коммунального комплекса. Указанные мероприятия могут включать: 1) подготовку и утверждение документации по планировке территории в соответствии с Генеральным планом; 2) принятие в порядке, установленном законодательством Российской Федерации, решений о резервировании земель, об изъятии, в том числе путем выкупа, земельных участков для муниципальных нужд, о переводе земель или земельных участков из одной категории в другую; 3) создание объектов местного значения сельского поселения Севрюкаево на основании документации по планировке территории.

1.9. Программы, реализуемые за счет средств бюджета сельского поселения Севрюкаево, решения органов местного самоуправления сельского поселения Севрюкаево, предусматривающие создание объектов местного значения сельского поселения Севрюкаево, инвестиционные программы субъектов естественных монополий, организаций коммунального комплекса, принятые до утверждения Генерального плана и предусматривающие создание объектов местного значения сельского поселения Севрюкаево, подлежащие в соответствии с частью 2.1 статьи 5 Закона Самарской области от 12.07.2006 № 90-ГД «О градостроительной деятельности на территории Самарской области» отображению в Генеральном плане, но не предусмотренных Генеральным планом, подлежат в двухмесячный срок с даты утверждения Генерального плана приведению в соответствие с Генеральным планом.

1.10. В случае если программы, реализуемые за счет средств бюджета сельского поселения Севрюкаево, решения органов местного самоуправления сельского поселения Севрюкаево, предусматривающие создание объектов местного значения сельского поселения Севрюкаево, инвестиционные программы субъектов естественных монополий, организаций коммунального комплекса принимаются после утверждения Генерального плана и предусматривают создание объектов местного значения сельского поселения Севрюкаево, подлежащих в соответствии с частью 2.1 статьи 5 Закона Самарской области от 12.07.2006 № 90-ГД «О градостроительной деятельности на территории Самарской области» отображению в Генеральном плане, но не предусмотренных Генеральным планом, в Генеральный план в пятимесячный срок с даты утверждения таких программ и принятия таких решений вносятся соответствующие изменения.

1.11. Указанные в настоящем Положении характеристики планируемых для размещения объектов местного значения сельского поселения Севрюкаево (площадь, протяженность, количество мест и иные) являются ориентировочными и подлежат уточнению в документации по планировке территории и в проектной документации на соответствующие объекты. 1.12. Характеристики зон с особыми условиями использования территории планируемых объектов местного значения сельского поселения Севрюкаево, в случае если установление таких зон требуется в связи с размещением данных объектов, определены в соответствии с законодательством Российской Федерации. Размеры санитарно-защитных зон планируемых объектов местного значения сельского поселения Севрюкаево, являющихся источниками воздействия на среду обитания, определены в соответствии с СанПиН 2.2.1/2.1.1.1200-03 «Санитарно-защитные зоны и санитарная классификация предприятий, сооружений и иных объектов», утвержденным Постановлением Главного государственного санитарного врача РФ от 25.09.2007 № 74 (далее также – СанПиН 2.2.1/2.1.1.1.1200-03).

1.13. Отображение на картах Генерального плана планируемых для размещения объектов федерального значения, объектов регионального значения, объектов местного значения муниципального района Ставропольский не определяет их местоположение, а осуществляется в целях определения функциональных зон их размещения. 1.14. Отображение на картах Генерального плана существующих и планируемых объектов, не являющихся объектами федерального значения, объектами регионального значения, объектами местного значения, осуществляется в информационных целях.

«Генеральный план сельского поселения Севрюкаево муниципального района Ставропольский Самарской области»

2. Сведения о видах, назначении и наименованиях планируемых для размещения объектов местного значения сельского поселения Севрюкаево коммунального района Ставропольский Самарской области, их основные характеристики и местоположение

2.1. Объекты местного значения сельского поселения в сфере физической культуры и массового спорта

Table with 10 columns: № п/п, Вид объекта, Назначение и наименование объекта, Муниципальная область, Вид разрешительного документа, Срок, Планируемое местоположение, Планируемые характеристики, Планируемые сроки реализации, Планируемые сроки реализации. Contains 5 rows of data for sports facilities.

«Генеральный план сельского поселения Севрюкаево муниципального района Ставропольский Самарской области»

2.3. Объекты местного значения сельского поселения в сфере электроснабжения

Table with 10 columns: № п/п, Вид объекта, Назначение и наименование объекта, Муниципальная область, Вид разрешительного документа, Срок, Планируемое местоположение, Планируемые характеристики, Планируемые сроки реализации, Планируемые сроки реализации. Contains 5 rows of data for power supply objects.

«Генеральный план сельского поселения Севрюкаево муниципального района Ставропольский Самарской области»

2.4. Объекты местного значения сельского поселения в сфере водоснабжения

Table with 10 columns: № п/п, Вид объекта, Назначение и наименование объекта, Муниципальная область, Вид разрешительного документа, Срок, Планируемое местоположение, Планируемые характеристики, Планируемые сроки реализации, Планируемые сроки реализации. Contains 2 rows of data for water supply objects.

«Генеральный план сельского поселения Севрюкаево муниципального района Ставропольский Самарской области»

2.5. Объекты местного значения сельского поселения в сфере водоотведения

Table with 10 columns: № п/п, Вид объекта, Назначение и наименование объекта, Муниципальная область, Вид разрешительного документа, Срок, Планируемое местоположение, Планируемые характеристики, Планируемые сроки реализации, Планируемые сроки реализации. Contains 2 rows of data for wastewater treatment objects.

«Генеральный план сельского поселения Севрюкаево муниципального района Ставропольский Самарской области»

2.6. Объекты местного значения сельского поселения в сфере образования

Table with 10 columns: № п/п, Вид объекта, Назначение и наименование объекта, Муниципальная область, Вид разрешительного документа, Срок, Планируемое местоположение, Планируемые характеристики, Планируемые сроки реализации, Планируемые сроки реализации. Contains 10 rows of data for education objects.

«Генеральный план сельского поселения Севрюкаево муниципального района Ставропольский Самарской области»

2.7. Объекты местного значения сельского поселения в сфере организации ритуальных услуг

Table with 10 columns: № п/п, Вид объекта, Назначение и наименование объекта, Муниципальная область, Вид разрешительного документа, Срок, Планируемое местоположение, Планируемые характеристики, Планируемые сроки реализации, Планируемые сроки реализации. Contains 1 row of data for funeral services objects.

«Генеральный план сельского поселения Севрюкаево муниципального района Ставропольский Самарской области»

2.8. Объекты местного значения сельского поселения в сфере транспортной инфраструктуры

Table with 10 columns: № п/п, Вид объекта, Назначение и наименование объекта, Муниципальная область, Вид разрешительного документа, Срок, Планируемое местоположение, Планируемые характеристики, Планируемые сроки реализации, Планируемые сроки реализации. Contains 1 row of data for transport infrastructure objects.

«Генеральный план сельского поселения Севрюкаево муниципального района Ставропольский Самарской области»

2.9. Объекты местного значения сельского поселения в сфере организации ритуальных услуг

Table with 10 columns: № п/п, Вид объекта, Назначение и наименование объекта, Муниципальная область, Вид разрешительного документа, Срок, Планируемое местоположение, Планируемые характеристики, Планируемые сроки реализации, Планируемые сроки реализации. Contains 1 row of data for funeral services objects.

«Генеральный план сельского поселения Севрюкаево муниципального района Ставропольский Самарской области»

2.10. Объекты местного значения сельского поселения в сфере организации ритуальных услуг

Table with 10 columns: № п/п, Вид объекта, Назначение и наименование объекта, Муниципальная область, Вид разрешительного документа, Срок, Планируемое местоположение, Планируемые характеристики, Планируемые сроки реализации, Планируемые сроки реализации. Contains 1 row of data for funeral services objects.

«Генеральный план сельского поселения Севрюкаево муниципального района Ставропольский Самарской области»

2.11. Объекты местного значения сельского поселения в сфере организации ритуальных услуг

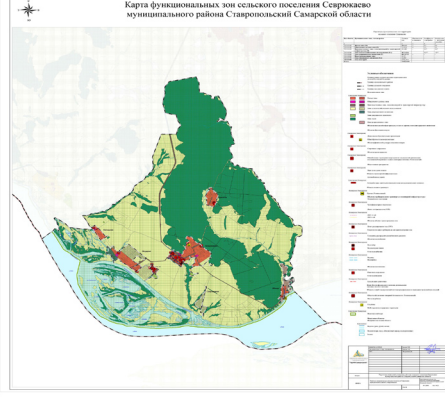
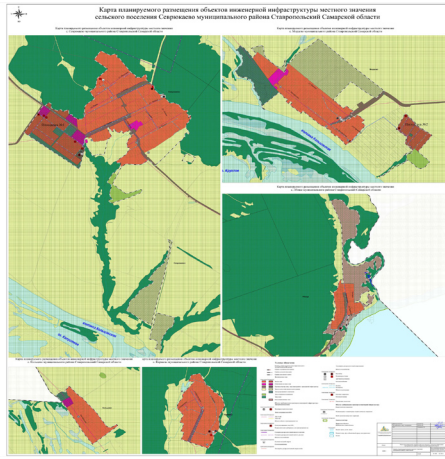
Table with 10 columns: № п/п, Вид объекта, Назначение и наименование объекта, Муниципальная область, Вид разрешительного документа, Срок, Планируемое местоположение, Планируемые характеристики, Планируемые сроки реализации, Планируемые сроки реализации. Contains 1 row of data for funeral services objects.

«Генеральный план сельского поселения Севрюкаево муниципального района Ставропольский Самарской области»

2.9. Объекты местного значения сельского поселения в сфере создания условий для массового отдыха жителей и организации оздоровительных мероприятий на территории объектов поселения

№	Имя собственника	Адрес объекта	Вид объекта	Площадь объекта, кв. м	Площадь земельного участка, кв. м	Площадь объекта, кв. м	Площадь земельного участка, кв. м	Площадь объекта, кв. м	Площадь земельного участка, кв. м
1	ПАО «Сбербанк России»	Село Саровское, Пешковский №2	Сбербанк	12,385	12,385	12,385	12,385	12,385	12,385

* В соответствии с проектом Минкоминформации России от 09.01.2018 № 10-056 утверждения Тройников в отношении и оформления и документирования государственного назначения объектов федерального значения, объектов местного значения и в отношении государственного имущества Минкоминформации России от 07.12.2018 № 7916 (с последующим уточнением).



Приложение № 1 к приказу Минкоминформации России от 23.11.2018 г. № 650

ФОРМА
графического описания местоположения границ населенных пунктов, территориальных зон, особо охраняемых природных территорий, зон с особыми условиями использования территорий.
ОПИСАНИЕ МЕСТОПОЛОЖЕНИЯ ГРАНИЦ¹
село Саровское
(внесение объектов межмуниципального, межрайонного (далее - объект)

3. Параметры функциональных зон, а также сведения о планируемых для размещения в них объектах федерального значения, регионального значения, объектах местного значения муниципального района Старошаропольский, объектов местного значения сельского поселения Саровское, за исключением линейных объектов

Назначение функциональной зоны	Площадь, кв. м	Коэффициент застройки	Коэффициент плотности застройки	Плотность населения, чел/га	Максимальная этажность
Жилые зоны (ЖЗ)	282,447	0,2	0,4	20	1
Объекты местного значения сельского поселения					
Объекты местного значения сельского поселения					
Объекты местного значения сельского поселения					

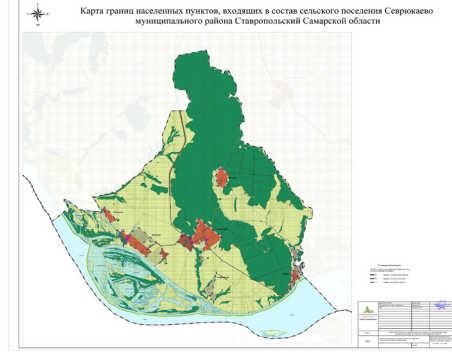
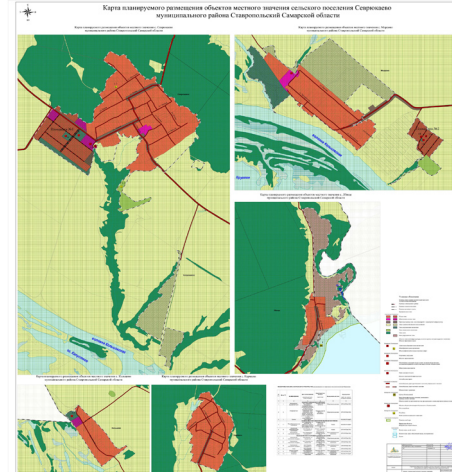
Назначение функциональной зоны	Площадь, кв. м	Коэффициент застройки	Коэффициент плотности застройки	Плотность населения, чел/га	Максимальная этажность
Объекты местного значения сельского поселения					
Объекты местного значения сельского поселения					
Объекты местного значения сельского поселения					

Назначение функциональной зоны	Площадь, кв. м	Коэффициент застройки	Коэффициент плотности застройки	Плотность населения, чел/га	Максимальная этажность
Объекты местного значения сельского поселения					
Объекты местного значения сельского поселения					
Объекты местного значения сельского поселения					

Назначение функциональной зоны	Площадь, кв. м	Коэффициент застройки	Коэффициент плотности застройки	Плотность населения, чел/га	Максимальная этажность
Объекты местного значения сельского поселения					
Объекты местного значения сельского поселения					
Объекты местного значения сельского поселения					

Назначение функциональной зоны	Площадь, кв. м	Коэффициент застройки	Коэффициент плотности застройки	Плотность населения, чел/га	Максимальная этажность
Объекты местного значения сельского поселения					
Объекты местного значения сельского поселения					
Объекты местного значения сельского поселения					

Назначение функциональной зоны	Площадь, кв. м	Коэффициент застройки	Коэффициент плотности застройки	Плотность населения, чел/га	Максимальная этажность
Объекты местного значения сельского поселения					
Объекты местного значения сельского поселения					
Объекты местного значения сельского поселения					



Раздел 1

Сведения об объекте		
№ п/п	Характеристики объекта	Описание характеристик
1	2	3
1.	Местоположение объекта²	Самарская область, Старошаропольский район, сельское поселение Саровское, село Саровское
2.	Площадь объекта и/или величина погрешности определения площади (Р +/- Дельта Р)³	215771±514 кв. м
3.	Иные характеристики объекта⁴	

Раздел 2

Сведения о местоположении границ объекта⁵					
1. Система координат МСК-63					
2. Сведения о характерных точках границ объекта					
Обозначение характерных точек границ	Координаты, м		Средняя квадратическая погрешность по координатам характерной точки	Описание обозначения точки на местности (при наличии)⁶	
	X	Y			
1	2	3	4	5	6
1	385238.75	1330260.66	Картометрический метод	0,1	-
2	385202.96	1330224.34	Картометрический метод	0,1	-
3	385192.65	1330213.86	Картометрический метод	0,1	-
4	385191.5	1330212.65	Картометрический метод	0,1	-
5	385205.1	1330194.25	Картометрический метод	0,1	-
6	385196.64	1330188.78	Картометрический метод	0,1	-
7	385196.63	1330188.79	Картометрический метод	0,1	-
8	385193.59	1330186.83	Картометрический метод	0,1	-
9	385189.24	1330184.05	Картометрический метод	0,1	-
10	385184.21	1330180.8	Картометрический метод	0,1	-
11	385171.51	1330172.66	Картометрический метод	0,1	-
12	385171.53	1330172.64	Картометрический метод	0,1	-
172	384801.75	1329934.94	Картометрический метод	0,1	-
173	384795.67	1329943.3	Картометрический метод	0,1	-
13	384340.17	1330568.72	Картометрический метод	0,1	-
14	384336.5	1330573.76	Картометрический метод	0,1	-
15	384273.1	1330660.81	Картометрический метод	0,1	-
16	384457.1	1330705.07	Картометрический метод	0,1	-
17	384472.99	1330708.88	Картометрический метод	0,1	-
18	384530.43	1330722.7	Картометрический метод	0,1	-
19	384555.72	1330728.79	Картометрический метод	0,1	-
20	384555.72	1330728.78	Картометрический метод	0,1	-
21	384589.18	1330736.83	Картометрический метод	0,1	-
22	384608.38	1330718.42	Картометрический метод	0,1	-
23	384644.39	1330722.42	Картометрический метод	0,1	-
24	384644.39	1330722.42	Картометрический метод	0,1	-

25	384655.58	1330733.62	Картометрический метод	0,1	-
26	384631.51	1330750.53	Картометрический метод	0,1	-
27	384598.84	1330761.33	Картометрический метод	0,1	-
28	384569.06	1330775.16	Картометрический метод	0,1	-
29	384558.02	1330783.64	Картометрический метод	0,1	-
30	384544.1	1330792.52	Картометрический метод	0,1	-
31	384466.91	1330832.13	Картометрический метод	0,1	-
32	384467.59	1330839.25	Картометрический метод	0,1	-
33	384484.41	1330914.48	Картометрический метод	0,1	-
34	384486.49	1330944.63	Картометрический метод	0,1	-
35	384484.02	1330951.11	Картометрический метод	0,1	-
36	384484.62	1330987.38	Картометрический метод	0,1	-
37	384488.63	1330988.18	Картометрический метод	0,1	-
38	384665.37	1331025.82	Картометрический метод	0,1	-
39	384708.56	1331037.03	Картометрический метод	0,1	-
40	384720.55	1331061.04	Картометрический метод	0,1	-
41	384726.17	1331057.84	Картометрический метод	0,1	-
42	384736.53	1331081.85	Картометрический метод	0,1	-
43	384737.33	1331085.05	Картометрический метод	0,1	-
44	384790.14	1331065.05	Картометрический метод	0,1	-
45	384846.16	1331036.24	Картометрический метод	0,1	-
46	384867.9	1331029.77	Картометрический метод	0,1	-
47	384877.44	1331049.42	Картометрический метод	0,1	-
48	384877.92	1331050.57	Картометрический метод	0,1	-
49	384824.53	1331079.46	Картометрический метод	0,1	-
50	384813.31	1331105.87	Картометрический метод	0,1	-
51	384843.7	1331103.59	Картометрический метод	0,1	-
52	384852.54	1331118.75	Картометрический метод	0,1	-
53	384797.33	1331157.89	Картометрический метод	0,1	-
54	384802.08	1331187.5	Картометрический метод	0,1	-
55	384808.47	1331195.51	Картометрический метод	0,1	-
56	384818.06	1331199.51	Картометрический метод	0,1	-
57	384826.05	1331211.51	Картометрический метод	0,1	-
58	384820.47	1331225.12	Картометрический метод	0,1	-
59	384798.84	1331228.32	Картометрический метод	0,1	-
60	384791.66	1331233.12	Картометрический метод	0,1	-
61	384817.88	1331286.7	Картометрический метод	0,1	-
62	384816.57	1331287.58	Картометрический метод	0,1	-
63	384823.43	1331300.99	Картометрический метод	0,1	-
64	384831.1	1331315.08	Картометрический метод	0,1	-
65	384831.28	1331315.14	Картометрический метод	0,1	-
66	384818.77	1331330.41	Картометрический метод	0,1	-
67	384818.1	1331329.56	Картометрический метод	0,1	-
68	384813.61	1331335.04	Картометрический метод	0,1	-
69	384783.98	1331371.19	Картометрический метод	0,1	-
70	384783.82	1331371.38	Картометрический метод	0,1	-
71	384783.8	1331371.41	Картометрический метод	0,1	-
72	384778.9	1331362.72	Картометрический метод	0,1	-
73	384778.93	1331362.69	Картометрический метод	0,1	-
74	384769.07	1331345.18	Картометрический метод	0,1	-
75	384766.7	1331342.7	Картометрический метод	0,1	-
76	384765.86	1331341.83	Картометрический метод	0,1	-
77	384752.42	1331351.56	Картометрический метод	0,1	-
78	384727.62	1331329.15	Картометрический метод	0,1	-
79	384725.22	1331314.74	Картометрический метод	0,1	-
80	384718.83	1331310.73	Картометрический метод	0,1	-
81	384714.02	1331312.34	Картометрический метод	0,1	-
82	384646.07	1331280.32	Картометрический метод	0,1	-
83	384618.59	1331293.92	Картометрический метод	0,1	-
84	384618.03	1331294.33	Картометрический метод	0,1	-
85	384617.69	1331293.8	Картометрический метод	0,1	-
86	384609.08	1331278.25	Картометрический метод	0,1	-
87	384580.74	1331295.16	Картометрический метод	0,1	-
88	384589.09	1331308.8	Картометрический метод	0,1	-
89	384572.44	1331317.13	Картометрический метод	0,1	-
90	384545.26	1331308.31	Картометрический метод	0,1	-
91	384499.68	1331277.1	Картометрический метод	0,1	-
92	384486.07	1331273.09	Картометрический метод	0,1	-
93	384482.48	1331267.89	Картометрический метод	0,1	-
94	384421.99	1331187.78	Картометрический метод	0,1	-
95	384421.99	1331187.78	Картометрический метод	0,1	-
96	384388.47	1331143.34	Картометрический метод	0,1	-
97	384388.43	1331143.26	Картометрический метод	0,1	-
98	384388.43	1331143.26	Картометрический метод	0,1	-
99	384388.47	1331143.34	Картометрический метод	0,1	-

100	384387.42	1331143.75	Картометрический метод	0.1	-
101	384359.67	1331154.54	Картометрический метод	0.1	-
102	384362.88	1331200.96	Картометрический метод	0.1	-
103	384316.48	1331200.16	Картометрический метод	0.1	-
104	384213.23	1331115.33	Картометрический метод	0.1	-
105	384218.83	1331104.13	Картометрический метод	0.1	-
106	384081.19	1331024.11	Картометрический метод	0.1	-
107	384073.1	1331035.95	Картометрический метод	0.1	-
108	384042.63	1331080.55	Картометрический метод	0.1	-
109	384042.62	1331080.55	Картометрический метод	0.1	-
110	384042.62	1331080.56	Картометрический метод	0.1	-
111	384025.7	1331079.61	Картометрический метод	0.1	-
112	384004.75	1331078.57	Картометрический метод	0.1	-
113	383971.23	1331070.2	Картометрический метод	0.1	-
114	383930.39	1331059.72	Картометрический метод	0.1	-
115	383904.2	1331059.72	Картометрический метод	0.1	-
116	383874.09	1331067.01	Картометрический метод	0.1	-
117	383863.54	1331073.5	Картометрический метод	0.1	-
118	383853.84	1331079.47	Картометрический метод	0.1	-
119	383846.86	1331083.77	Картометрический метод	0.1	-
120	383831.93	1331094.28	Картометрический метод	0.1	-
121	383827.74	1331091.14	Картометрический метод	0.1	-
122	383827.74	1331073.34	Картометрический метод	0.1	-
123	383827.74	1331058.67	Картометрический метод	0.1	-
124	383826.7	1331050.29	Картометрический метод	0.1	-
125	383820.41	1331047.15	Картометрический метод	0.1	-
126	383805.75	1331047.15	Картометрический метод	0.1	-
127	383794.23	1331057.63	Картометрический метод	0.1	-
128	383784.8	1331074.38	Картометрический метод	0.1	-
129	383778.52	1331084.86	Картометрический метод	0.1	-
130	383863.85	1331334.65	Картометрический метод	0.1	-
131	383882.72	1331367.75	Картометрический метод	0.1	-
132	383923	1331455.44	Картометрический метод	0.1	-
133	383938.71	1331474.73	Картометрический метод	0.1	-
134	383957.64	1331485.91	Картометрический метод	0.1	-
135	383973.68	1331472.86	Картометрический метод	0.1	-
136	383976.25	1331456.13	Картометрический метод	0.1	-
137	383952.17	1331394.87	Картометрический метод	0.1	-
138	383926.1	1331316.1	Картометрический метод	0.1	-
139	383917.66	1331264.97	Картометрический метод	0.1	-
140	384056.95	1331095.62	Картометрический метод	0.1	-
141	384071.64	1331102.04	Картометрический метод	0.1	-
142	384078.89	1331105.2	Картометрический метод	0.1	-
143	384079.27	1331105.36	Картометрический метод	0.1	-
144	384133.23	1331128.94	Картометрический метод	0.1	-
145	384133.6	1331129.16	Картометрический метод	0.1	-
146	384138.66	1331132.21	Картометрический метод	0.1	-
147	384173.59	1331153.15	Картометрический метод	0.1	-
148	384179.6	1331156.77	Картометрический метод	0.1	-
149	384185.84	1331159.91	Картометрический метод	0.1	-
150	384238.97	1331178.63	Картометрический метод	0.1	-
151	384281.35	1331200.25	Картометрический метод	0.1	-
152	384309.33	1331221.85	Картометрический метод	0.1	-
153	384334.9	1331252.27	Картометрический метод	0.1	-
154	384346.1	1331279.48	Картометрический метод	0.1	-
155	384337.25	1331387.52	Картометрический метод	0.1	-
156	384336.41	1331451.55	Картометрический метод	0.1	-
157	384344.4	1331481.16	Картометрический метод	0.1	-
158	384343.02	1331489.13	Картометрический метод	0.1	-
159	384381.09	1331537.09	Картометрический метод	0.1	-
160	384392.88	1331557.83	Картометрический метод	0.1	-
161	384397.46	1331553.77	Картометрический метод	0.1	-
162	384399.67	1331557.68	Картометрический метод	0.1	-
163	384406.99	1331570.66	Картометрический метод	0.1	-
164	384315	1331650.71	Картометрический метод	0.1	-
165	384325.83	1331660.39	Картометрический метод	0.1	-
166	384332.94	1331666.8	Картометрический метод	0.1	-
167	384336.43	1331663.35	Картометрический метод	0.1	-
168	384379.84	1331709.11	Картометрический метод	0.1	-
169	384396.6	1331727.31	Картометрический метод	0.1	-
170	384459.29	1331786.01	Картометрический метод	0.1	-
171	384469.42	1331794.86	Картометрический метод	0.1	-
174	384485.38	1331808.83	Картометрический метод	0.1	-
175	384531.09	1331848.8	Картометрический метод	0.1	-
176	384595.82	1331906.25	Картометрический метод	0.1	-

177	384606.03	1331915.3	Картометрический метод	0.1	-
178	384610.51	133199.28	Картометрический метод	0.1	-
179	384647.61	1331952.2	Картометрический метод	0.1	-
180	384671.48	1331974.92	Картометрический метод	0.1	-
181	384668.76	1331978.78	Картометрический метод	0.1	-
182	384744	1332044.4	Картометрический метод	0.1	-
183	384778.4	1332039.6	Картометрический метод	0.1	-
184	384803.21	1332067.6	Картометрический метод	0.1	-
185	384780.01	1332083.62	Картометрический метод	0.1	-
186	384776.01	1332096.42	Картометрический метод	0.1	-
187	384792.02	1332106.01	Картометрический метод	0.1	-
188	384882.42	1332054.8	Картометрический метод	0.1	-
189	384882.42	1332054.81	Картометрический метод	0.1	-
190	384936.85	1332069.2	Картометрический метод	0.1	-
191	384951.25	1332093.2	Картометрический метод	0.1	-
192	384994.45	1332106.01	Картометрический метод	0.1	-
193	384999.25	1332122	Картометрический метод	0.1	-
194	385020.05	1332124.41	Картометрический метод	0.1	-
195	385020.85	1332115.61	Картометрический метод	0.1	-
196	385044.05	1332125.2	Картометрический метод	0.1	-
197	385052.85	1332114.01	Картометрический метод	0.1	-
198	385046.45	1332102.01	Картометрический метод	0.1	-
199	385020.04	1332099.6	Картометрический метод	0.1	-
200	385016.05	1332094.8	Картометрический метод	0.1	-
201	385020.84	1332087.61	Картометрический метод	0.1	-
202	385030.44	1332090.06	Картометрический метод	0.1	-
203	385045.65	1332094.01	Картометрический метод	0.1	-
204	385092.05	1332065.21	Картометрический метод	0.1	-
205	385110.45	1332085.21	Картометрический метод	0.1	-
206	385135.25	1332058.01	Картометрический метод	0.1	-
207	385124.85	1332054	Картометрический метод	0.1	-
208	385122.48	1332031.85	Картометрический метод	0.1	-
209	385190.98	1331968.86	Картометрический метод	0.1	-
210	385192.05	1331967.55	Картометрический метод	0.1	-
211	385199.25	1331982.76	Картометрический метод	0.1	-
212	385208.84	1331970.75	Картометрический метод	0.1	-
213	385204.05	1331962.75	Картометрический метод	0.1	-
214	385235.19	1331899.56	Картометрический метод	0.1	-
215	385229.6	1331845.96	Картометрический метод	0.1	-
216	385303.19	1331787.51	Картометрический метод	0.1	-
217	385337.6	1331787.5	Картометрический метод	0.1	-
218	385356.8	1331757.91	Картометрический метод	0.1	-
219	385352.8	1331717.11	Картометрический метод	0.1	-
220	385423.15	1331644.26	Картометрический метод	0.1	-
221	385480.8	1331637.86	Картометрический метод	0.1	-
222	385509.14	1331605.62	Картометрический метод	0.1	-
223	385509.48	1331605.24	Картометрический метод	0.1	-
224	385511.93	1331602.44	Картометрический метод	0.1	-
225	385519.64	1331593.69	Картометрический метод	0.1	-
226	385533.55	1331577.85	Картометрический метод	0.1	-
227	385533.55	1331565.06	Картометрический метод	0.1	-
228	385539.67	1331560.56	Картометрический метод	0.1	-
229	385551.27	1331552.04	Картометрический метод	0.1	-
230	385572.94	1331536.04	Картометрический метод	0.1	-
231	385577.25	1331533.53	Картометрический метод	0.1	-
232	385581.6	1331540.52	Картометрический метод	0.1	-
233	385581.6	1331540.52	Картометрический метод	0.1	-
234	385581.6	1331540.52	Картометрический метод	0.1	-
235	385581.6	1331540.52	Картометрический метод	0.1	-
236	385581.6	1331540.52	Картометрический метод	0.1	-
237	385584.7	1331546.92	Картометрический метод	0.1	-
238	385587.89	1331549.26	Картометрический метод	0.1	-
239	385590.28	1331550.49	Картометрический метод	0.1	-
240	385604	1331541.22	Картометрический метод	0.1	-
241	385620.17	1331544.54	Картометрический метод	0.1	-
242	385649.78	1331527.73	Картометрический метод	0.1	-
243	385609.46	1331487.96	Картометрический метод	0.1	-
244	385607.51	1331484.53	Картометрический метод	0.1	-
245	385606.81	1331485.34	Картометрический метод	0.1	-
246	385596.19	1331474.87	Картометрический метод	0.1	-
247	385599.63	1331459.15	Картометрический метод	0.1	-
248	385599.63	1331459.15	Картометрический метод	0.1	-
248	385599.63	1331459.15	Картометрический метод	0.1	-
250	385606.62	1331426.88	Картометрический метод	0.1	-
251	385597.86	1331412.48	Картометрический метод	0.1	-

252	385606.65	1331395.67	Картометрический метод	0.1	-
253	385617.85	1331399.72	Картометрический метод	0.1	-
254	385624.27	1331402.08	Картометрический метод	0.1	-
255	385653	1331367.22	Картометрический метод	0.1	-
256	385654.52	1331365.65	Картометрический метод	0.1	-
257	385658.39	1331361.84	Картометрический метод	0.1	-
258	385659	1331359.56	Картометрический метод	0.1	-
259	385662.65	1331354.27	Картометрический метод	0.1	-
260	385677.07	1331336.47	Картометрический метод	0.1	-
261	385710.08	1331311.97	Картометрический метод	0.1	-
262	385711.91	1331309.26	Картометрический метод	0.1	-
263	385884.7	1331180.96	Картометрический метод	0.1	-
264	385890.3	1331163.31	Картометрический метод	0.1	-
265	385898.3	1331154.51	Картометрический метод	0.1	-
266	385917.5	1331148.91	Картометрический метод	0.1	-
267	385928.7	1331160.1	Картометрический метод	0.1	-
268	385943.1	1331124.91	Картометрический метод	0.1	-
269	385922.25	1331065.71	Картометрический метод	0.1	-
270	385988.66	1330941.66	Картометрический метод	0.1	-
271	385861.4	1330852.05	Картометрический метод	0.1	-
272	385723.86	1331033.71	Картометрический метод	0.1	-
273	385586.95	1330892.85	Картометрический метод	0.1	-
274	385458.16	1330873.66	Картометрический метод	0.1	-
275	385399.7	1330797.61	Картометрический метод	0.1	-
276	385294.65	1330859.06	Картометрический метод	0.1	-
277	385292.6	1330860.25	Картометрический метод	0.1	-
278	385288.61	1330854.9	Картометрический метод	0.1	-
279	385286.9	1330852.61	Картометрический метод	0.1	-
280	385286.65	1330852.26	Картометрический метод	0.1	-
281	385282.46	1330846.61	Картометрический метод	0.1	-
282	385259	1330815.14	Картометрический метод	0.1	-
283	385253.44	1330806.17	Картометрический метод	0.1	-
284	385249.69	1330800.82	Картометрический метод	0.1	-
285	385248.64	1330800.64	Картометрический метод	0.1	-
286	385246.7	1330798.66	Картометрический метод	0.1	-
287	385244.65	1330795.91	Картометрический метод	0.1	-
288	385217.25	1330759.21	Картометрический метод	0.1	-
289	385177.54	1330733.52	Картометрический метод	0.1	-
290	385061.25	13307			

324	383037.38	1331819.96	Картометрический метод	0.1	-	-
325	383022.41	1331806.41	Картометрический метод	0.1	-	-
326	383015.27	1331802.12	Картометрический метод	0.1	-	-
327	383007.41	1331801.42	Картометрический метод	0.1	-	-
328	383002.42	1331806.41	Картометрический метод	0.1	-	-
329	383006.7	1331812.83	Картометрический метод	0.1	-	-
330	383006	1331816.39	Картометрический метод	0.1	-	-
331	382998.85	1331819.26	Картометрический метод	0.1	-	-
332	382985.7	1331814	Картометрический метод	0.1	-	-
333	382985.07	1331806.67	Картометрический метод	0.1	-	-
334	382982.85	1331800.95	Картометрический метод	0.1	-	-
335	382976.48	1331793.95	Картометрический метод	0.1	-	-
336	382966.03	1331785.72	Картометрический метод	0.1	-	-
337	382948.2	1331772.17	Картометрический метод	0.1	-	-
338	382939.63	1331770.02	Картометрический метод	0.1	-	-
339	382932.49	1331775.73	Картометрический метод	0.1	-	-
340	382923.17	1331784.39	Картометрический метод	0.1	-	-
341	382915.49	1331780.66	Картометрический метод	0.1	-	-
342	382892.7	1331754.83	Картометрический метод	0.1	-	-
343	382874.47	1331735.07	Картометрический метод	0.1	-	-
344	382863.06	1331725.2	Картометрический метод	0.1	-	-
345	382852.09	1331710.77	Картометрический метод	0.1	-	-
346	382823.23	1331675.06	Картометрический метод	0.1	-	-
347	382794.34	1331653.79	Картометрический метод	0.1	-	-
348	382770.8	1331636.32	Картометрический метод	0.1	-	-
349	382735.09	1331610.5	Картометрический метод	0.1	-	-
350	382710.76	1331593.78	Картометрический метод	0.1	-	-
351	382690.81	1331576.66	Картометрический метод	0.1	-	-
352	382679.7	1331568.33	Картометрический метод	0.1	-	-
353	382670.25	1331567.22	Картометрический метод	0.1	-	-
354	382662.48	1331571.65	Картометрический метод	0.1	-	-
355	382657.48	1331587.75	Картометрический метод	0.1	-	-
356	382648.6	1331623.29	Картометрический метод	0.1	-	-
357	382639.71	1331630.5	Картометрический метод	0.1	-	-
358	382623.61	1331626.06	Картометрический метод	0.1	-	-
359	382614.73	1331619.96	Картометрический метод	0.1	-	-
360	382606.95	1331612.73	Картометрический метод	0.1	-	-
361	382601.94	1331583.87	Картометрический метод	0.1	-	-
362	382594.72	1331573.32	Картометрический метод	0.1	-	-
363	382578.88	1331570.35	Картометрический метод	0.1	-	-
364	382573.62	1331560.55	Картометрический метод	0.1	-	-
365	382570.37	1331547.56	Картометрический метод	0.1	-	-
366	382558.93	1331524.08	Картометрический метод	0.1	-	-
367	382539.98	1331501.44	Картометрический метод	0.1	-	-
368	382531.59	1331478.12	Картометрический метод	0.1	-	-
369	382519.36	1331463.13	Картометрический метод	0.1	-	-
370	382504.94	1331449.26	Картометрический метод	0.1	-	-
371	382487.88	1331441.48	Картометрический метод	0.1	-	-
372	382458.45	1331425.94	Картометрический метод	0.1	-	-
373	382422.91	1331395.41	Картометрический метод	0.1	-	-
374	382401.81	1331377.07	Картометрический метод	0.1	-	-
375	382395.7	1331367.65	Картометрический метод	0.1	-	-
376	382384.04	1331355.42	Картометрический метод	0.1	-	-
377	382374.04	1331343.76	Картометрический метод	0.1	-	-
378	382362.37	1331325.44	Картометрический метод	0.1	-	-
379	382345.72	1331319.35	Картометрический метод	0.1	-	-
380	382320.17	1331317.12	Картометрический метод	0.1	-	-
381	382302.97	1331309.91	Картометрический метод	0.1	-	-
382	382268.55	1331300.31	Картометрический метод	0.1	-	-
383	382254.68	1331298.16	Картометрический метод	0.1	-	-
384	382240.43	1331286.02	Картометрический метод	0.1	-	-
385	382232.1	1331273.82	Картометрический метод	0.1	-	-
386	382226	1331269.92	Картометрический метод	0.1	-	-
387	382220.45	1331273.27	Картометрический метод	0.1	-	-
388	382201.56	1331303.24	Картометрический метод	0.1	-	-
389	382193.65	1331324.34	Картометрический метод	0.1	-	-
390	382183.44	1331335.26	Картометрический метод	0.1	-	-
391	382134.81	1331399.06	Картометрический метод	0.1	-	-
392	382120.86	1331421.52	Картометрический метод	0.1	-	-
393	382071.46	1331494.42	Картометрический метод	0.1	-	-
394	382064.72	1331502.5	Картометрический метод	0.1	-	-
395	382042.57	1331513.27	Картометрический метод	0.1	-	-
396	382061.35	1331523.09	Картометрический метод	0.1	-	-
397	382010.15	1331608.93	Картометрический метод	0.1	-	-
398	382021.38	1331611.11	Картометрический метод	0.1	-	-

399	382066.54	1331618.78	Картометрический метод	0.1	-	-
400	382107.06	1331624.64	Картометрический метод	0.1	-	-
401	382190.21	1331644.17	Картометрический метод	0.1	-	-
402	382347.59	1331678.04	Картометрический метод	0.1	-	-
403	382417.71	1331694.19	Картометрический метод	0.1	-	-
404	382642.35	1331749.7	Картометрический метод	0.1	-	-
405	382669.39	1331755.59	Картометрический метод	0.1	-	-
406	382670.44	1331758.89	Картометрический метод	0.1	-	-
407	382675.66	1331760.03	Картометрический метод	0.1	-	-
408	382696.2	1331764.52	Картометрический метод	0.1	-	-
409	382736.89	1331773.38	Картометрический метод	0.1	-	-
410	382830.3	1331793.94	Картометрический метод	0.1	-	-
411	382885.39	1331807.85	Картометрический метод	0.1	-	-
412	382946.13	1331823.98	Картометрический метод	0.1	-	-
413	382984.77	1331834.34	Картометрический метод	0.1	-	-
414	382991.56	1331836.16	Картометрический метод	0.1	-	-
415	383035.15	1331845.54	Картометрический метод	0.1	-	-
416	383041.34	1331846.4	Картометрический метод	0.1	-	-
417	383078.92	1331851.63	Картометрический метод	0.1	-	-
418	383142.07	1331862.2	Картометрический метод	0.1	-	-
419	383201.71	1331872.21	Картометрический метод	0.1	-	-
420	383230.35	1331879.46	Картометрический метод	0.1	-	-
311	383250.35	1331812.92	Картометрический метод	0.1	-	-
421	382188.51	1331668.37	Картометрический метод	0.1	-	-
422	382184.93	1331667.59	Картометрический метод	0.1	-	-
423	382107.23	1331649.34	Картометрический метод	0.1	-	-
424	382062.79	1331642.48	Картометрический метод	0.1	-	-
425	382017.07	1331634.73	Картометрический метод	0.1	-	-
426	381991.42	1331629.73	Картометрический метод	0.1	-	-
427	381992.77	1331626.94	Картометрический метод	0.1	-	-
428	381983.47	1331625.15	Картометрический метод	0.1	-	-
429	381940.22	1331611.9	Картометрический метод	0.1	-	-
430	381923.75	1331606.86	Картометрический метод	0.1	-	-
431	381889.96	1331599.21	Картометрический метод	0.1	-	-
432	381808.38	1331577.42	Картометрический метод	0.1	-	-
433	381806.69	1331579.93	Картометрический метод	0.1	-	-
434	381802.55	1331589.64	Картометрический метод	0.1	-	-
435	381797.4	1331632.25	Картометрический метод	0.1	-	-
436	381790.47	1331659.96	Картометрический метод	0.1	-	-
437	381779.14	1331669.66	Картометрический метод	0.1	-	-
438	381755.95	1331682.04	Картометрический метод	0.1	-	-
439	381723.5	1331680.49	Картометрический метод	0.1	-	-
440	381686.47	1331663.86	Картометрический метод	0.1	-	-
441	381670.51	1331651.9	Картометрический метод	0.1	-	-
442	381631.86	1331726.37	Картометрический метод	0.1	-	-
443	381633.19	1331726.99	Картометрический метод	0.1	-	-
444	381648.64	1331733.17	Картометрический метод	0.1	-	-
445	381672.11	1331738.11	Картометрический метод	0.1	-	-
446	381687.57	1331739.97	Картометрический метод	0.1	-	-
447	381707.95	1331731.93	Картометрический метод	0.1	-	-
448	381729.58	1331730.7	Картометрический метод	0.1	-	-
449	381740.72	1331730.7	Картометрический метод	0.1	-	-
450	381742.22	1331726.8	Картометрический метод	0.1	-	-
451	381834.6	1331755.49	Картометрический метод	0.1	-	-
452	381855.08	1331761.85	Картометрический метод	0.1	-	-
453	381857.11	1331766.53	Картометрический метод	0.1	-	-
454	381869.38	1331777.1	Картометрический метод	0.1	-	-
455	381882.27	1331786.28	Картометрический метод	0.1	-	-
456	381908.92	1331799.38	Картометрический метод	0.1	-	-
457	381953.74	1331823.91	Картометрический метод	0.1	-	-
458	381964.74	1331835.32	Картометрический метод	0.1	-	-
459	381967.7	1331848	Картометрический метод	0.1	-	-
460	381965.16	1331854.76	Картометрический метод	0.1	-	-
461	381964.73	1331859.41	Картометрический метод	0.1	-	-
462	381968.97	1331864.91	Картометрический метод	0.1	-	-
463	381982.72	1331874.21	Картометрический метод	0.1	-	-
464	382027.96	1331895.35	Картометрический метод	0.1	-	-
465	382046.99	1331902.96	Картометрический метод	0.1	-	-
466	382087.58	1331901.69	Картометрический метод	0.1	-	-
467	382099.33	1331903.86	Картометрический метод	0.1	-	-
468	382108.91	1331905.39	Картометрический метод	0.1	-	-
469	382119.34	1331908.86	Картометрический метод	0.1	-	-
421	382188.51	1331668.37	Картометрический метод	0.1	-	-
470	384038.61	1331087.61	Картометрический метод	0.1	-	-

471	384038	1331087.34	Картометрический метод	0.1	-	-
472	384038.01	1331087.33	Картометрический метод	0.1	-	-
470	384038.61	1331087.61	Картометрический метод	0.1	-	-
473	384434.6	1331517.16	Картометрический метод	0.1	-	-
474	384434.35	1331517.46	Картометрический метод	0.1	-	-
475	384428.9	1331513.3	Картометрический метод	0.1	-	-
476	384425.34	1331517.3	Картометрический метод	0.1	-	-
477	384425.03	1331517.06	Картометрический метод	0.1	-	-
478	384428.82	1331512.8	Картометрический метод	0.1	-	-
473	384434.6	1331517.16	Картометрический метод	0.1	-	-
479	384466.89	1331533.18	Картометрический метод	0.1	-	-
480	384466.69	1331533.54	Картометрический метод	0.1	-	-
481	384466.43	1331533.38	Картометрический метод	0.1	-	-
482	384466.63	1331533.05	Картометрический метод	0.1	-	-
479	384466.89	1331533.18	Картометрический метод	0.1	-	-
483	384479.34	1331491.35	Картометрический метод	0.1	-	-
484	384479.5	1331491.71	Картометрический метод	0.1	-	-
485	384479.24	1331491.83	Картометрический метод	0.1	-	-
486	384479.08	1331491.47	Картометрический метод	0.1	-	-
483	384479.34	1331491.35	Картометрический метод	0.1	-	-
487	384510.99	1331556.21	Картометрический метод	0.1	-	-
488	384510.86	1331556.59	Картометрический метод	0.1	-	-
489	384506.46	1331554.85	Картометрический метод	0.1	-	-
490	384506.61	1331554.48	Картометрический метод	0.1	-	-
487	384510.99	1331556.21	Картометрический метод	0.1	-	-
491	384512.24	1331564.76</				

			метод			
53	384837.67	1327210.25	Картометрический метод	0.1	-	-
54	384832.1	1327218.21	Картометрический метод	0.1	-	-
55	384826.85	1327224.1	Картометрический метод	0.1	-	-
56	384822.88	1327225.05	Картометрический метод	0.1	-	-
57	384818.9	1327222.98	Картометрический метод	0.1	-	-
58	384816.82	1327218.84	Картометрический метод	0.1	-	-
59	384816.26	1327214.71	Картометрический метод	0.1	-	-
60	384822.72	1327209.47	Картометрический метод	0.1	-	-
61	384825.57	1327203.42	Картометрический метод	0.1	-	-
62	384823.52	1327199.59	Картометрический метод	0.1	-	-
63	384819.85	1327196.89	Картометрический метод	0.1	-	-
64	384815.23	1327196.89	Картометрический метод	0.1	-	-
65	384810.31	1327201.18	Картометрический метод	0.1	-	-
66	384806.34	1327209.51	Картометрический метод	0.1	-	-
67	384797.54	1327216.92	Картометрический метод	0.1	-	-
68	384800.57	1327222.16	Картометрический метод	0.1	-	-
69	384784.8	1327229.76	Картометрический метод	0.1	-	-
70	384767.02	1327237.98	Картометрический метод	0.1	-	-
71	384738.81	1327255.71	Картометрический метод	0.1	-	-
72	384721.02	1327269.28	Картометрический метод	0.1	-	-
73	384703.43	1327278.83	Картометрический метод	0.1	-	-
74	384682.83	1327281.77	Картометрический метод	0.1	-	-
75	384656.74	1327284.99	Картометрический метод	0.1	-	-
76	384642	1327288.87	Картометрический метод	0.1	-	-
77	384627.03	1327296.59	Картометрический метод	0.1	-	-
78	384601.19	1327307.11	Картометрический метод	0.1	-	-
79	384587.98	1327309.64	Картометрический метод	0.1	-	-
80	384566.92	1327309.61	Картометрический метод	0.1	-	-
81	384567.2	1327302.98	Картометрический метод	0.1	-	-
82	384544.05	1327310.73	Картометрический метод	0.1	-	-
83	384526.66	1327327.32	Картометрический метод	0.1	-	-
84	384511.65	1327351.81	Картометрический метод	0.1	-	-
85	384506.65	1327363.25	Картометрический метод	0.1	-	-
86	384506.65	1327363.25	Картометрический метод	0.1	-	-
87	384507.31	1327363.61	Картометрический метод	0.1	-	-
88	384538.92	1327326.41	Картометрический метод	0.1	-	-
89	384546.12	1327321.61	Картометрический метод	0.1	-	-
90	384555.72	1327315.21	Картометрический метод	0.1	-	-
91	384567.06	1327309.77	Картометрический метод	0.1	-	-
92	384568.22	1327311.11	Картометрический метод	0.1	-	-
93	384607.97	1327357.01	Картометрический метод	0.1	-	-
94	384611.89	1327361.54	Картометрический метод	0.1	-	-
95	384669.07	1327427.58	Картометрический метод	0.1	-	-
96	384688.92	1327450.5	Картометрический метод	0.1	-	-
97	384690.76	1327452.62	Картометрический метод	0.1	-	-
98	384690.76	1327452.62	Картометрический метод	0.1	-	-
99	384690.76	1327452.62	Картометрический метод	0.1	-	-
100	384706.02	1327470.21	Картометрический метод	0.1	-	-
101	384730.53	1327498.53	Картометрический метод	0.1	-	-
102	384764.52	1327537.75	Картометрический метод	0.1	-	-
102	384764.52	1327537.75	Картометрический метод	0.1	-	-
104	384759.96	1327545.08	Картометрический метод	0.1	-	-
105	384722.35	1327580.09	Картометрический метод	0.1	-	-
106	384692.49	1327600.87	Картометрический метод	0.1	-	-
107	384658.72	1327648.99	Картометрический метод	0.1	-	-
108	384658.47	1327649.35	Картометрический метод	0.1	-	-
109	384656.14	1327647.65	Картометрический метод	0.1	-	-
110	384628.49	1327624.33	Картометрический метод	0.1	-	-
111	384601.32	1327656.52	Картометрический метод	0.1	-	-
112	384628.13	1327679.12	Картометрический метод	0.1	-	-
113	384634.21	1327683.91	Картометрический метод	0.1	-	-
114	384625.17	1327696.8	Картометрический метод	0.1	-	-
115	384616.62	1327707.52	Картометрический метод	0.1	-	-
116	384582.52	1327678.85	Картометрический метод	0.1	-	-
117	384558.36	1327707.53	Картометрический метод	0.1	-	-
118	384534.2	1327736.19	Картометрический метод	0.1	-	-
119	384510.02	1327764.87	Картометрический метод	0.1	-	-
120	384485.85	1327793.54	Картометрический метод	0.1	-	-
121	384461.68	1327822.21	Картометрический метод	0.1	-	-
122	384492.27	1327847.99	Картометрический метод	0.1	-	-
123	384494.77	1327849.77	Картометрический метод	0.1	-	-
124	384490.7	1327854.37	Картометрический метод	0.1	-	-
125	384373.53	1327984.66	Картометрический метод	0.1	-	-
126	384352.01	1328012.61	Картометрический метод	0.1	-	-
127	384280.56	1328090.18	Картометрический метод	0.1	-	-

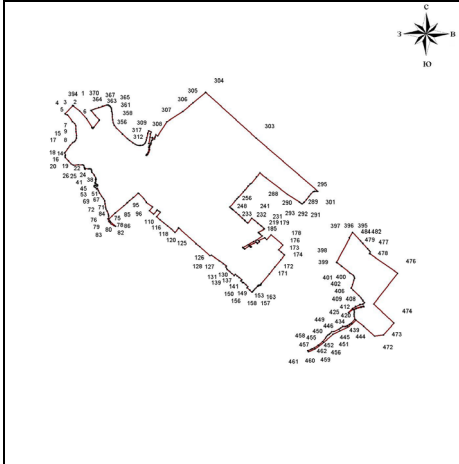
			метод			
128	384283.31	1328103.66	Картометрический метод	0.1	-	-
129	384241.12	1328164.08	Картометрический метод	0.1	-	-
130	384218.61	1328196.32	Картометрический метод	0.1	-	-
131	384201.56	1328217.13	Картометрический метод	0.1	-	-
132	384199.8	1328219.28	Картометрический метод	0.1	-	-
133	384198.71	1328218.47	Картометрический метод	0.1	-	-
134	384193.61	1328214.67	Картометрический метод	0.1	-	-
135	384192.68	1328215.65	Картометрический метод	0.1	-	-
136	384178.72	1328221.78	Картометрический метод	0.1	-	-
137	384172.86	1328226.7	Картометрический метод	0.1	-	-
138	384172.3	1328226.21	Картометрический метод	0.1	-	-
139	384155.69	1328248.49	Картометрический метод	0.1	-	-
140	384142.89	1328260.81	Картометрический метод	0.1	-	-
141	384126.72	1328278.94	Картометрический метод	0.1	-	-
142	384135.56	1328286.61	Картометрический метод	0.1	-	-
143	384137.25	1328288.08	Картометрический метод	0.1	-	-
144	384124.57	1328302.96	Картометрический метод	0.1	-	-
145	384111.81	1328317.93	Картометрический метод	0.1	-	-
146	384094.16	1328338.64	Картометрический метод	0.1	-	-
147	384091.47	1328336.31	Картометрический метод	0.1	-	-
148	384084.39	1328330.18	Картометрический метод	0.1	-	-
149	384073.46	1328343.51	Картометрический метод	0.1	-	-
150	384069.14	1328348.09	Картометрический метод	0.1	-	-
151	384072.15	1328350.9	Картометрический метод	0.1	-	-
152	384072.59	1328351.29	Картометрический метод	0.1	-	-
153	384057.25	1328367.87	Картометрический метод	0.1	-	-
154	384040.97	1328385.47	Картометрический метод	0.1	-	-
155	384033.25	1328378.84	Картометрический метод	0.1	-	-
156	384014.68	1328400.44	Картометрический метод	0.1	-	-
157	383998.86	1328417.13	Картометрический метод	0.1	-	-
158	383998.07	1328418.4	Картометрический метод	0.1	-	-
159	384003.15	1328422.14	Картометрический метод	0.1	-	-
160	384011.59	1328428.35	Картометрический метод	0.1	-	-
161	384022.56	1328438.03	Картометрический метод	0.1	-	-
162	384031.93	1328447.83	Картометрический метод	0.1	-	-
163	384045.03	1328459.02	Картометрический метод	0.1	-	-
164	384047.9	1328468.53	Картометрический метод	0.1	-	-
165	384050.15	1328465.99	Картометрический метод	0.1	-	-
166	384050.95	1328468.57	Картометрический метод	0.1	-	-
167	384054.62	1328480.56	Картометрический метод	0.1	-	-
168	384052.38	1328483.03	Картометрический метод	0.1	-	-
169	384060.71	1328487.17	Картометрический метод	0.1	-	-
170	384063.43	1328487.82	Картометрический метод	0.1	-	-
171	384139.59	1328500.01	Картометрический метод	0.1	-	-
172	384192.92	1328593.47	Картометрический метод	0.1	-	-
173	384249.61	1328639.69	Картометрический метод	0.1	-	-
174	384285.27	1328668.8	Картометрический метод	0.1	-	-
175	384288.37	1328665.25	Картометрический метод	0.1	-	-
176	384306.4	1328644.64	Картометрический метод	0.1	-	-
177	384326.11	1328622.02	Картометрический метод	0.1	-	-
178	384363.79	1328654.88	Картометрический метод	0.1	-	-
179	384442.66	1328564.42	Картометрический метод	0.1	-	-
180	384404.97	1328531.57	Картометрический метод	0.1	-	-
181	384404.98	1328531.57	Картометрический метод	0.1	-	-
182	384404.98	1328531.57	Картометрический метод	0.1	-	-
183	384414.93	1328520.14	Картометрический метод	0.1	-	-
184	384419.77	1328514.6	Картометрический метод	0.1	-	-
185	384396.09	1328465.97	Картометрический метод	0.1	-	-
186	384396	1328465.78	Картометрический метод	0.1	-	-
187	384388.54	1328474.34	Картометрический метод	0.1	-	-
188	384388.05	1328474.88	Картометрический метод	0.1	-	-
189	384388.04	1328474.87	Картометрический метод	0.1	-	-
190	384388	1328474.91	Картометрический метод	0.1	-	-
191	384377.42	1328459.72	Картометрический метод	0.1	-	-
192	384376.18	1328457.95	Картометрический метод	0.1	-	-
193	384378.98	1328454.85	Картометрический метод	0.1	-	-
194	384385.4	1328447.49	Картометрический метод	0.1	-	-
195	384361.68	1328398.71	Картометрический метод	0.1	-	-
196	384349.55	1328412.48	Картометрический метод	0.1	-	-
197	384349.54	1328412.46	Картометрический метод	0.1	-	-
198	384349.44	1328412.58	Картометрический метод	0.1	-	-
199	384347.11	1328408.46	Картометрический метод	0.1	-	-
200	384346.1	1328406.81	Картометрический метод	0.1	-	-
201	384346.15	1328406.77	Картометрический метод	0.1	-	-
202	384346.12	1328406.72	Картометрический метод	0.1	-	-

			метод			
203	384353.7	1328398.07	Картометрический метод	0.1	-	-
204	384357.14	1328394.12	Картометрический метод	0.1	-	-
205	384334.28	1328361.61	Картометрический метод	0.1	-	-
206	384332.91	1328359.65	Картометрический метод	0.1	-	-
207	384339.65	1328352.4	Картометрический метод	0.1	-	-
208	384339.14	1328351.94	Картометрический метод	0.1	-	-
209	384339.63	1328351.32	Картометрический метод	0.1	-	-
210	384339.88	1328351.01	Картометрический метод	0.1	-	-
211	384341.68	1328348.8	Картометрический метод	0.1	-	-
212	384344.4	1328345.45	Картометрический метод	0.1	-	-
213	384344.51	1328345.66	Картометрический метод	0.1	-	-
214	384344.59	1328345.57	Картометрический метод	0.1	-	-
215	384366.07	1328386.73	Картометрический метод	0.1	-	-
216	384388.31	1328429.1	Картометрический метод	0.1	-	-
217	384399.26	1328449.72	Картометрический метод	0.1	-	-
218	384433.6	1328495.9	Картометрический метод	0.1	-	-
219	384445.79	1328482.17	Картометрический метод	0.1	-	-
220	384451.4	1328475.85	Картометрический метод	0.1	-	-
221	384455.12	1328471.65	Картометрический метод	0.1	-	-
222	384459.14	1328467.1	Картометрический метод	0.1	-	-
223	384459.15	1328467.11	Картометрический метод	0.1	-	-
224	384459.17	1328467.09	Картометрический метод	0.1	-	-
225	384459.23	1328467.17	Картометрический метод	0.1	-	-
226	384460.01	1328468.2				

Обозначение характерных точек границ	Существующие координаты, м		Измененные (уточненные) координаты, м		Средняя квадратическая погрешность положения характерной точки (Мп), м	Описание обозначения точки на местности (при наличии)
	X	Y	X	Y		
1	2	3	4	5	6	7
Часть №						

Раздел 4

План границ объекта?



Масштаб 1:20000

Используемые условные знаки и обозначения:

- Граница населенного пункта
- Поворотная точка
- Подпись точки

Установленные границы административно-территориальных образований отсутствуют. Границы природных объектов и (или) объектов искусственного происхождения не установлены.

Подпись: Дата «__» ____ 20 г.

Место для отписки печати лица, составившего описание местоположения границ объекта

1 графическое описание местоположения границ населенных пунктов, территориальных зон, особо охраняемых природных территорий и зон с особыми условиями использования территории (далее - Описание местоположения границ) составляется по результатам работ по определению координат характерных точек границ населенных пунктов, территориальных зон, особо охраняемых природных территорий и зон с особыми условиями использования территории либо части (частей) таких границ.

Описание местоположения границ составляется с использованием сведений Единого государственного реестра недвижимости. Единой электронной картографической основы, картографического материала, материалов дистанционного зондирования (далее - картографическая основа), а также по данным измерений, полученных на местности.

2 в строке «Местоположение объекта» раздела «Сведения об объекте» приводится описание расположения объекта с указанием наименования субъекта Российской Федерации, муниципального образования, населенного пункта.

3 в строке «Площадь объекта +/- величина погрешности определения площади (P +/- Дельта P)» раздела «Сведения об объекте» указывается площадь объекта и предельно допустимая погрешность определения такой площади, если определение площади объекта производится соответствующим договором подряда, заключенным между заказчиком и исполнителем работ по определению местоположения объекта. Площадь объекта указывается в квадратных метрах с округлением до 1 кв. метра.

4 в строке «Иные характеристики объекта» раздела «Сведения об объекте» указываются иные характеристики объекта (при необходимости).

5 в разделе «Сведения о местоположении границ объекта» указываются: система координат, используемая для ведения Единого государственного реестра недвижимости, в том числе номера соответствующих зон картографической проекции; сведения о характерных точках границ объекта;

6 для обозначения характерных точек границ объекта используются арабские цифры. Для всех характерных точек границ объекта работ либо частей таких границ применяется сквозная нумерация.

7 Список характерных точек границ объекта в рекавите «Сведения о характерных точках границ объекта и «Сведения о характерных точках части (частей) границ объекта» должен закрываться номером начальной точки в случае, если такие границы представляются в виде замкнутого контура.

8 Рекавит «Сведения о характерных точках части (частей) границ объекта» заполняется в случае подготовки описания местоположения части (частей) границ объекта и (или) местоположения границ частей объекта, если законодательством Российской Федерации допускается описание местоположения границ в виде отдельных ее участков или описание границ частей объекта, в том числе в отношении территории (подзон). В этом случае рекавит «Сведения о характерных точках границ объекта» не заполняется.

9 в рекавите «Сведения о характерных точках части (частей) границ объекта» границы частей объектов представляются в виде замкнутого контура.

10 значения координат характерных точек границ объекта приводятся в метрах с округлением до 0,01 метра в указанной системе координат.

11 в зависимости от применяемых при выполнении работ методов определения координат характерных точек границ объекта в графе «Итого: определение координат характерной точки» раздела «Сведения о характерных точках границ объекта» указывается: геодезический метод (метод триангуляции, полигонометрии, трилатерации, метод привязки, обхода или комбинированный засек и иные геодезические методы); метод спутниковых геодезических измерений (сплощадный); фотограмметрический метод; картометрический метод.

12 графа «Описание обозначения точки на местности (при наличии)» рекавита «Сведения о характерных точках границ объекта» заполняется в случае, если характерная точка обозначена на местности специальным информационным знаком. В остальных случаях в графе проставляется прочерк.

13 Требования к заполнению раздела «Сведения о местоположении измененных (уточненных) границ объекта» аналогичны требованиям к заполнению раздела «Сведения о местоположении границ объекта».

14 раздел «Сведения о местоположении измененных (уточненных) границ объекта» заполняется в случае, если сведения о местоположении измененных (уточненных) границ объекта были внесены в Единый государственный реестр недвижимости.

15 План границ объекта формируется в масштабе, обеспечивающем читаемость местоположения границ объекта, с отображением характерных точек границ объекта, отнесенных в таком масштабе.

16 План границ объекта формируется в виде, совмещенном с картографической основой. На плане границ объекта отображаются: границы объекта (категории в выбранном масштабе; характерные точки и части границ); установленные границы административно-территориальных образований; границы природных объектов и (или) объектов искусственного происхождения (если местоположение отдельных частей границ объекта определено через местоположение указанных объектов); необходимые обозначения; используемые условные знаки; выбранный масштаб.

ОПИСАНИЕ МЕСТОПОЛОЖЕНИЯ ГРАНИЦ

границ населенного пункта, особо охраняемых природных территорий, зон с особыми условиями использования территории, муниципальных образований (наименование объекта, местоположение границ которого описано (далее - объект))

Раздел 1

Сведения об объекте

№ п/п	Характеристика объекта	Описание характеристик
1	Местоположение объекта	443166, Самарская обл., Староинский р-н, Лимск
2	Площадь объекта +/- величина погрешности определения площади (P +/- Дельта P)	504574 кв.м в 179 кв.м
3	Иные характеристики объекта	

Раздел 2

Сведения о местоположении границ объекта

Обозначение характерных точек границ	Координаты, м		Метод определения координат характерной точки	Средняя квадратическая погрешность положения характерной точки (Мп), м	Описание обозначения точки на местности (при наличии)
	X	Y			
1	38473.71	1335485.40	Картометрический метод	0.10	-
2	384842.44	1335561.99	Картометрический метод	0.10	-
3	384496.87	1335445.55	Картометрический метод	0.10	-
4	384499.40	1335566.76	Картометрический метод	0.10	-
5	384488.38	1335615.96	Картометрический метод	0.10	-
6	384482.44	1335645.66	Картометрический метод	0.10	-
7	384468.02	1335657.53	Картометрический метод	0.10	-
8	384421.60	1335682.97	Картометрический метод	0.10	-
9	384416.43	1335685.64	Картометрический метод	0.10	-
10	384409.84	1335696.67	Картометрический метод	0.10	-
11	384405.56	1335696.98	Картометрический метод	0.10	-
12	384403.56	1335697.23	Картометрический метод	0.10	-
13	384400.36	1335699.07	Картометрический метод	0.10	-
14	384397.37	1335699.41	Картометрический метод	0.10	-
15	384394.61	1335701.24	Картометрический метод	0.10	-
16	384371.56	1335722.69	Картометрический метод	0.10	-
17	384370.98	1335723.25	Картометрический метод	0.10	-
18	384370.40	1335723.88	Картометрический метод	0.10	-
19	384369.87	1335724.48	Картометрический метод	0.10	-
20	384369.35	1335725.15	Картометрический метод	0.10	-
21	384368.86	1335725.79	Картометрический метод	0.10	-
22	384368.38	1335726.49	Картометрический метод	0.10	-
23	384367.96	1335727.18	Картометрический метод	0.10	-
24	384367.56	1335727.93	Картометрический метод	0.10	-
25	384367.18	1335728.65	Картометрический метод	0.10	-
26	384366.84	1335729.42	Картометрический метод	0.10	-
27	384366.54	1335730.16	Картометрический метод	0.10	-
28	384366.24	1335730.95	Картометрический метод	0.10	-
29	384366.01	1335731.72	Картометрический метод	0.10	-
30	384365.86	1335732.28	Картометрический метод	0.10	-
31	384364.03	1335732.28	Картометрический метод	0.10	-
32	384364.02	1335732.28	Картометрический метод	0.10	-
33	384355.77	1335732.29	Картометрический метод	0.10	-
34	384346.06	1335732.53	Картометрический метод	0.10	-
35	384344.36	1335736.34	Картометрический метод	0.10	-
36	384339.27	1335822.09	Картометрический метод	0.10	-
37	384317.21	1335843.30	Картометрический метод	0.10	-
38	384258.19	1335869.34	Картометрический метод	0.10	-
39	384172.46	1335868.50	Картометрический метод	0.10	-
40	384141.06	1335862.57	Картометрический метод	0.10	-
41	384133.42	1335849.83	Картометрический метод	0.10	-
42	384133.41	1335837.87	Картометрический метод	0.10	-
43	384132.56	1335822.69	Картометрический метод	0.10	-
44	384129.17	1335820.14	Картометрический метод	0.10	-
45	384118.99	1335820.14	Картометрический метод	0.10	-
46	384075.15	1335829.47	Картометрический метод	0.10	-
47	384051.48	1335836.26	Картометрический метод	0.10	-
48	384026.02	1335835.41	Картометрический метод	0.10	-
49	384003.10	1335834.56	Картометрический метод	0.10	-
50	383964.90	1335822.69	Картометрический метод	0.10	-
51	383949.63	1335809.12	Картометрический метод	0.10	-
52	383944.49	1335805.27	Картометрический метод	0.10	-
53	383922.65	1335796.39	Картометрический метод	0.10	-
54	383930.01	1335760.45	Картометрический метод	0.10	-
55	383928.87	1335731.92	Картометрический метод	0.10	-
56	383905.18	1335697.08	Картометрический метод	0.10	-
57	383868.07	1335680.49	Картометрический метод	0.10	-
58	383832.40	1335654.55	Картометрический метод	0.10	-
59	383804.15	1335648.28	Картометрический метод	0.10	-
60	383769.90	1335640.99	Картометрический метод	0.10	-
61	383727.96	1335661.12	Картометрический метод	0.10	-
62	383714.26	1335664.56	Картометрический метод	0.10	-
63	383697.69	1335665.82	Картометрический метод	0.10	-
64	383689.72	1335657.97	Картометрический метод	0.10	-
65	383636.33	1335678.25	Картометрический метод	0.10	-
66	383607.22	1335697.95	Картометрический метод	0.10	-
67	383605.62	1335699.62	Картометрический метод	0.10	-
68	383598.60	1335707.06	Картометрический метод	0.10	-
69	383577.46	1335712.68	Картометрический метод	0.10	-
70	383574.43	1335714.00	Картометрический метод	0.10	-
71	383554.43	1335726.97	Картометрический метод	0.10	-
72	383551.97	1335729.14	Картометрический метод	0.10	-
73	383549.87	1335731.68	Картометрический метод	0.10	-
74	383548.20	1335734.54	Картометрический метод	0.10	-
75	383534.15	1335754.19	Картометрический метод	0.10	-
76	383533.06	1335767.31	Картометрический метод	0.10	-
77	383526.58	1335805.00	Картометрический метод	0.10	-
78	383526.36	1335806.66	Картометрический метод	0.10	-
79	383526.31	1335808.32	Картометрический метод	0.10	-
80	383526.26	1335809.97	Картометрический метод	0.10	-
81	383522.81	1335849.45	Картометрический метод	0.10	-
82	383523.70	1335862.83	Картометрический метод	0.10	-
83	383565.52	1335916.34	Картометрический метод	0.10	-
84	383564.99	1335918.94	Картометрический метод	0.10	-
85	383569.54	1335925.75	Картометрический метод	0.10	-
86	383558.50	1335944.91	Картометрический метод	0.10	-
87	383587.92	1335952.36	Картометрический метод	0.10	-
88	383590.51	1335954.41	Картометрический метод	0.10	-
89	383594.04	1335956.77	Картометрический метод	0.10	-
90	383586.70	1335976.17	Картометрический метод	0.10	-
91	383582.43	1335976.73	Картометрический метод	0.10	-
92	383598.71	1336009.26	Картометрический метод	0.10	-
93	383624.41	1336041.79	Картометрический метод	0.10	-
94	383668.10	1336084.60	Картометрический метод	0.10	-
95	383679.22	1336101.73	Картометрический метод	0.10	-
96	383668.09	1336120.56	Картометрический метод	0.10	-
97	383642.39	1336141.97	Картометрический метод	0.10	-
98	383622.23	1336154.81	Картометрический метод	0.10	-
99	383586.26	1336156.53	Картометрический метод	0.10	-
100	383558.84	1336151.39	Картометрический метод	0.10	-
101	383548.56	1336147.96	Картометрический метод	0.10	-
102	383535.24	1336156.10	Картометрический метод	0.10	-
103	383522.82	1336147.82	Картометрический метод	0.10	-
104	383487.01	1336113.05	Картометрический метод	0.10	-
105	383467.20	1336093.69	Картометрический метод	0.10	-
106	383468.03	1336092.31	Картометрический метод	0.10	-
107	383488.89	1336088.03	Картометрический метод	0.10	-
108	383516.01	1336088.03	Картометрический метод	0.10	-
109	383542.56	1336077.75	Картометрический метод	0.10	-
110	383575.12	1336080.33	Картометрический метод	0.10	-
111	383612.82	1336074.33	Картометрический метод	0.10	-
112	383591.39	1336058.06	Картометрический метод	0.10	-
113	383567.41	1336054.64	Картометрический метод	0.10	-
114	383542.56	1336056.35	Картометрический метод	0.10	-
115	383530.58	1336052.92	Картометрический метод	0.10	-
116	383502.31	1336054.64	Картометрический метод	0.10	-
117	383484.31	1336059.77	Картометрический метод	0.10	-
118	383479.18	1336056.35	Картометрический метод	0.10	-
119	383483.45	1336042.65	Картометрический метод	0.10	-
120	383594.87	1336015.25	Картометрический метод	0.10	-
121	383524.56	1335999.84	Картометрический метод	0.10	-
122	383522.00	1335992.13	Картометрический метод	0.10	-
123	383516.87	1335988.71	Картометрический метод	0.10	-
124	383507.44	1335986.14	Картометрический метод	0.10	-
125	383475.74	1335983.60	Картометрический метод	0.10	-
126	383468.89	1335961.31	Картометрический метод	0.10	-
127	383464.60	1335979.29	Картометрический метод	0.10	-
128	383454.32	1335986.14	Картометрический метод	0.10	-
129	383442.91	1335997.27	Картометрический метод	0.10	-
130	383431.20	1336016.11	Картометрический метод	0.10	-
131	383417.49	1336019.53	Картометрический метод	0.10	-
132	383399.20	1336011.83	Картометрический метод	0.10	-
133	383416.63	1336000.70	Картометрический метод	0.10	-
134	383422.62	1335978.44	Картометрический метод	0.10	-
135	383438.06	1335977.58	Картометрический метод	0.10	-
136	383439.76	1335963.02	Картометрический метод	0.10	-
137	383422.62	1335962.17	Картометрический метод	0.10	-
138	383414.62	1335952.47	Картометрический метод	0.10	-
139	383410.63	1335947.61	Картометрический метод	0.10	-
140	383392.64	1335944.19	Картометрический метод	0.10	-
141	383380.66	1335939.05	Картометрический метод	0.10	-
142	383359.23	13			

Table with columns: ID, X, Y, Method, Accuracy, and other technical details for cadastral points.

Table with columns: ID, X, Y, Method, Accuracy, and other technical details for cadastral points.

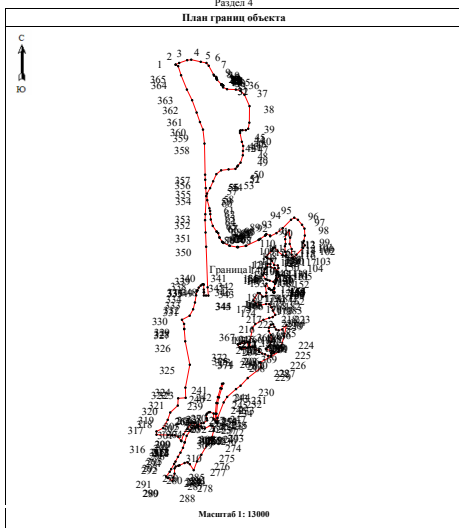
Table with columns: ID, X, Y, Method, Accuracy, and other technical details for cadastral points.

Table with columns: ID, X, Y, Method, Accuracy, and other technical details for cadastral points.

Table with columns: ID, X, Y, Method, Accuracy, and other technical details for cadastral points.

Table with columns: ID, X, Y, Method, Accuracy, and other technical details for cadastral points.

Table with columns: ID, X, Y, Method, Accuracy, and other technical details for cadastral points.



Legend and explanatory text for the map symbols, including symbols for cadastral boundaries, cadastral districts, and cadastral quarters.

Приложение № 1 к приказу Министрства обороны Российской Федерации от 23.11.2018 г. № 650

ФОРМА графического описания местоположения границ населённых пунктов, территориальных зон, особо охраняемых природных территорий, зон с особыми условиями использования территорий

ОПИСАНИЕ МЕСТОПОЛОЖЕНИЯ ГРАНИЦ¹

село Кармылы (включая обременения местоположения границ, которого описание (далее - объект)

Table with columns: No, Characteristics of the object, Description of characteristics. Contains data for the location of the object in Samara region.

Раздел 2

Сведения об объекте

Table with columns: No, Characteristics of the object, Description of characteristics. Contains data for the object's characteristics.

Сведения о местоположении границ объекта²

Table with columns: No, Characteristics of the object, Description of characteristics. Contains data for the object's location.

Раздел 4

План границ объекта

Table with columns: No, Characteristics of the object, Description of characteristics. Contains data for the object's boundaries.

Table with 5 columns: No, coordinates, method, accuracy, and other details. Rows 28-52.

Table with 5 columns: No, coordinates, method, accuracy, and other details. Rows 53-77.

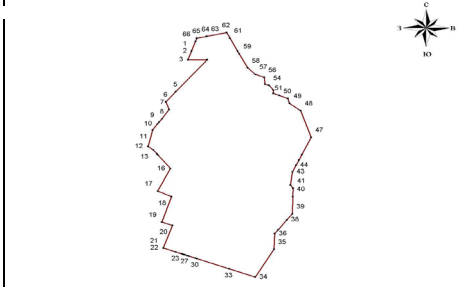
Table with 5 columns: No, coordinates, method, accuracy, and other details. Rows 78-82.

Table with 5 columns: No, coordinates, method, accuracy, and other details. Rows 83-87.

Table with 5 columns: No, coordinates, method, accuracy, and other details. Rows 88-92.

Table with 5 columns: No, coordinates, method, accuracy, and other details. Rows 93-97.

Раздел 4 План границ объекта



Используемые условные знаки и обозначения: Граница населенного пункта, Поворотная точка, Подпись точки. Установленные границы административно-территориальных образований отсутствуют.

1 Границное описание местоположения границ населенных пунктов, территориальных зон, особо охраняемых природных территорий и зон с особыми условиями использования территорий (далее - Описание местоположения границ) составляется по результатам работ по определению координат характерных точек границ населенных пунктов, территориальных зон, особо охраняемых природных территорий и зон с особыми условиями использования территории либо части (частей) этих границ.

2 В строке «Местоположение объекта» раздела «Сведения об объекте» приводится описание расположения объекта с указанием наименования субъекта Российской Федерации, муниципального образования, населенного пункта.

3 В строке «Площадь объекта +/- величина погрешности определения площади (Р +/- Дельта Р)» раздела «Сведения об объекте» указывается площадь объекта и предельно допустимая погрешность определения такой площади, если определение площади объекта предусмотрено соответствующим договором подряда, заключенным между заказчиком и исполнителем работ по определению местоположения объекта.

4 В строке «Иные характеристики объекта» раздела «Сведения об объекте» указываются иные характеристики объекта (при необходимости).

5 В разделе «Сведения о местоположении границ объекта» указываются: система координат, используемая для ведения Единого государственного реестра недвижимости, в том числе номера соответствующих зон картографической проекции; сведения о характерных точках границ объекта; сведения о характерных точках части (частей) границы объекта.

6 Для обозначения характерных точек границ объекта используются арабские цифры. Для всех характерных точек границы работ либо части таких границ применяется сквозная нумерация. Список характерных точек границ объекта в реферате «Сведения о характерных точках границ объекта» и «Сведения о характерных точках части (частей) границ объекта» должен завершаться номером начальной точки в случае, если такие границы представляются в виде замкнутого контура.

7 Реферат «Сведения о характерных точках части (частей) границ объекта» заполняется в случае подготовки описания местоположения части (частей) границы объекта и (или) местоположения границ частей объекта, если законодательством Российской Федерации допускается описание местоположения границ в виде отдельных участков или отдельных границ объекта, в том числе в отношении территорий (подзем). В этом случае реферат «Сведения о характерных точках границ объекта» не заполняется.

8 В реферате «Сведения о характерных точках части (частей) границ объекта» границы частей объекта представляются в виде замкнутого контура.

9 Указание координат характерных точек границ объекта приводится в строке с округлением до 0,01 метра в указанной системе координат.

10 В зависимости от примененных при выполнении работ методов определения координат характерных точек границ объекта в графе «Метод определения координат характерной точки» реферата «Сведения о характерных точках границ объекта» указываются: геодезический метод (метод триангуляции, полигонометрия, трилатерация, метод прямых, обратных или комбинированных засечек и иные геодезические методы); метод спутниковых геодезических измерений (определений); фотограмметрический метод; картометрический метод.

11 Графа «Описание обозначения точки на местности (при наличии)» реферата «Сведения о характерных точках границ объекта» заполняется в случае, если характерная точка обозначена на местности специальным информационным знаком. В остальных случаях в графе проставляется прочерк.

12 Требования к заполнению раздела «Сведения о местоположении измененных (уточненных) границ объекта» аналогичны требованиям к заполнению раздела «Сведения о местоположении границ объекта».

Раздел «Сведения о местоположении измененных (уточненных) границ объекта» заполняется в случае, если сведения о местоположении измененных (уточненных) границ объекта были внесены в Единый государственный реестр недвижимости.

13 План границ объекта оформляется в масштабе, обеспечивающем читаемость местоположения границ объекта, с отображением характерных точек границ объекта, четких в таком масштабе.

14 План границ объекта оформляется в виде совмещенного с картографической основой. На плане границ объекта отображаются: границы объекта (вытеснен в выбранном масштабе с картографической основы); установленные границы административно-территориальных образований; границы природных объектов и (или) объектов искусственного происхождения (если местоположение отдельных частей границ объекта определено через местоположение указанных объектов); необходимые обозначения; используемые условные знаки; выбранный масштаб.

15 Требования к заполнению раздела «Сведения о местоположении измененных (уточненных) границ объекта» аналогичны требованиям к заполнению раздела «Сведения о местоположении границ объекта».

16 План границ объекта оформляется в масштабе, обеспечивающем читаемость местоположения границ объекта, с отображением характерных точек границ объекта, четких в таком масштабе.

17 План границ объекта оформляется в виде совмещенного с картографической основой. На плане границ объекта отображаются: границы объекта (вытеснен в выбранном масштабе с картографической основы); установленные границы административно-территориальных образований; границы природных объектов и (или) объектов искусственного происхождения (если местоположение отдельных частей границ объекта определено через местоположение указанных объектов); необходимые обозначения; используемые условные знаки; выбранный масштаб.

18 Требования к заполнению раздела «Сведения о местоположении измененных (уточненных) границ объекта» аналогичны требованиям к заполнению раздела «Сведения о местоположении границ объекта».

19 План границ объекта оформляется в масштабе, обеспечивающем читаемость местоположения границ объекта, с отображением характерных точек границ объекта, четких в таком масштабе.

20 План границ объекта оформляется в виде совмещенного с картографической основой. На плане границ объекта отображаются: границы объекта (вытеснен в выбранном масштабе с картографической основы); установленные границы административно-территориальных образований; границы природных объектов и (или) объектов искусственного происхождения (если местоположение отдельных частей границ объекта определено через местоположение указанных объектов); необходимые обозначения; используемые условные знаки; выбранный масштаб.

21 Требования к заполнению раздела «Сведения о местоположении измененных (уточненных) границ объекта» аналогичны требованиям к заполнению раздела «Сведения о местоположении границ объекта».

22 План границ объекта оформляется в масштабе, обеспечивающем читаемость местоположения границ объекта, с отображением характерных точек границ объекта, четких в таком масштабе.

23 План границ объекта оформляется в виде совмещенного с картографической основой. На плане границ объекта отображаются: границы объекта (вытеснен в выбранном масштабе с картографической основы); установленные границы административно-территориальных образований; границы природных объектов и (или) объектов искусственного происхождения (если местоположение отдельных частей границ объекта определено через местоположение указанных объектов); необходимые обозначения; используемые условные знаки; выбранный масштаб.

24 Требования к заполнению раздела «Сведения о местоположении измененных (уточненных) границ объекта» аналогичны требованиям к заполнению раздела «Сведения о местоположении границ объекта».

25 План границ объекта оформляется в масштабе, обеспечивающем читаемость местоположения границ объекта, с отображением характерных точек границ объекта, четких в таком масштабе.

26 План границ объекта оформляется в виде совмещенного с картографической основой. На плане границ объекта отображаются: границы объекта (вытеснен в выбранном масштабе с картографической основы); установленные границы административно-территориальных образований; границы природных объектов и (или) объектов искусственного происхождения (если местоположение отдельных частей границ объекта определено через местоположение указанных объектов); необходимые обозначения; используемые условные знаки; выбранный масштаб.

27 Требования к заполнению раздела «Сведения о местоположении измененных (уточненных) границ объекта» аналогичны требованиям к заполнению раздела «Сведения о местоположении границ объекта».

28 План границ объекта оформляется в масштабе, обеспечивающем читаемость местоположения границ объекта, с отображением характерных точек границ объекта, четких в таком масштабе.

29 План границ объекта оформляется в виде совмещенного с картографической основой. На плане границ объекта отображаются: границы объекта (вытеснен в выбранном масштабе с картографической основы); установленные границы административно-территориальных образований; границы природных объектов и (или) объектов искусственного происхождения (если местоположение отдельных частей границ объекта определено через местоположение указанных объектов); необходимые обозначения; используемые условные знаки; выбранный масштаб.

30 Требования к заполнению раздела «Сведения о местоположении измененных (уточненных) границ объекта» аналогичны требованиям к заполнению раздела «Сведения о местоположении границ объекта».

31 План границ объекта оформляется в масштабе, обеспечивающем читаемость местоположения границ объекта, с отображением характерных точек границ объекта, четких в таком масштабе.

32 План границ объекта оформляется в виде совмещенного с картографической основой. На плане границ объекта отображаются: границы объекта (вытеснен в выбранном масштабе с картографической основы); установленные границы административно-территориальных образований; границы природных объектов и (или) объектов искусственного происхождения (если местоположение отдельных частей границ объекта определено через местоположение указанных объектов); необходимые обозначения; используемые условные знаки; выбранный масштаб.

Table with 5 columns: No, coordinates, method, accuracy, and other details. Rows 28-52.

Table with 5 columns: No, coordinates, method, accuracy, and other details. Rows 53-77.

Table with 5 columns: No, coordinates, method, accuracy, and other details. Rows 78-82.

Table with 5 columns: No, coordinates, method, accuracy, and other details. Rows 83-87.

Раздел 3 Сведения о местоположении измененных (уточненных) границ объекта

Table with 5 columns: No, coordinates, method, accuracy, and other details. Rows 88-92.

Table with 5 columns: No, coordinates, method, accuracy, and other details. Rows 93-97.

Table with 5 columns: No, coordinates, method, accuracy, and other details. Rows 98-102.

Table with 5 columns: No, coordinates, method, accuracy, and other details. Rows 103-107.

Приложение № 1 к приказу Минкомсвязи России от 23.11.2018 № 650

ФОРМА

графического описания местоположения границ населенных пунктов, территориальных зон, особо охраняемых природных территорий, зон с особыми условиями использования территорий

ОПИСАНИЕ МЕСТОПОЛОЖЕНИЯ ГРАНИЦ¹

село Кольцово

Раздел 1

Table with 3 columns: No, characteristics, description. Rows 1-3.

Раздел 2

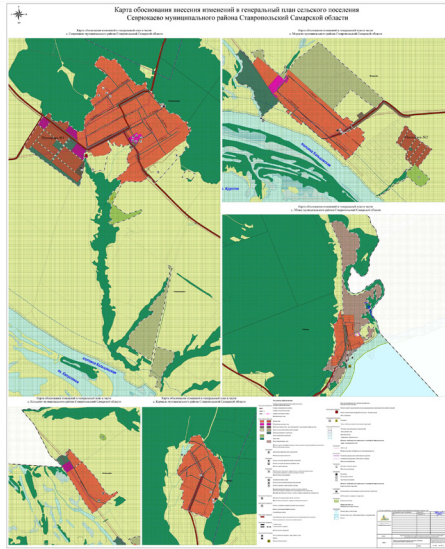
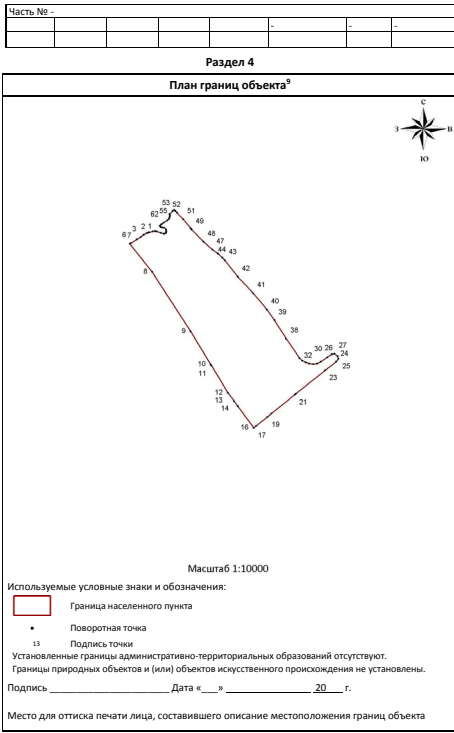
Table with 6 columns: No, coordinates, method, accuracy, description. Rows 1-2.

Раздел 3

Table with 8 columns: No, coordinates, method, accuracy, description. Rows 1-2.

Раздел 4

Table with 8 columns: No, coordinates, method, accuracy, description. Rows 3-27.



ПРОЕКТ ИЗМЕНЕНИЙ В ГЕНЕРАЛЬНЫЙ ПЛАН СЕЛЬСКОГО ПОСЕЛЕНИЯ СЕВРЮКАЕВО МУНИЦИПАЛЬНОГО РАЙОНА СТАРОВОЛЬСКИЙ САМАРСКОЙ ОБЛАСТИ

Материалы по обоснованию проекта изменений в генеральный план сельского поселения Севрюкаево муниципального района Староволский Самарской области

Пояснительная записка

Государственное унитарное предприятие Самарской области
Институт «ТерРИИИГражданПроект»

ЗАКАЗ: Муниципальный контракт № 1/2022 от 05.08.2022 г.
ЗАКАЗЧИК: Администрация сельского поселения Севрюкаево

Проект изменений в генеральный план сельского поселения Севрюкаево муниципального района Староволский Самарской области в части населённого пункта: село Лбине

Том 4
Материалы по обоснованию
Пояснительная записка

Заместитель директора по территориальному планированию **И.В. Власов**
г. Самара, 2022 г.

Изменения в Генеральный план сельского поселения Севрюкаево муниципального района Староволский Самарской области, утвержденный решением Совета представительного сельского поселения Севрюкаево муниципального района Староволский Самарской области от 13.12.2013 № 79/75, в редакции решения от 11.11.2019 № 36.

СОДЕРЖАНИЕ:

1. Общие положения.....3
2. Сведения о нормативных правовых актах Российской Федерации, Самарской области, муниципальных правовых актах.....6
3. Состав проекта.....10
4. Обоснование внесения генерального плана изменений, направленных на приведение границ населенных пунктов в соответствие требованиям действующего законодательства.....10
 - 4.1. Учет границ муниципальных образований.....11
 - 4.2. Учет границ лесничества и лесопарков, особо охраняемых природных территорий.....11
 - 4.3. Учет границ земельных участков.....11
 - 4.5. Сведения о планируемых для размещения на территории объектов местного значения сельского поселения и обоснование выбранного варианта размещения объектов местного значения, оценка их возможного влияния на комплексное развитие этих территорий, оценка их возможного влияния на комплексное развитие этих территорий.....16
 6. Функциональное зонирование.....16
 7. Зоны с особыми условиями использования территории и утвержденные предметы охраны и границы территорий исторических поселений федерального значения и регионального значения.....18
 8. Сведения об утвержденных предметах охраны и границах территорий исторических поселений федерального значения и исторических поселений регионального значения.....21
 9. Сведения о планах и программах комплексного социально-экономического развития муниципального образования.....21
 10. Сведения о планируемых для размещения на территории поселения объектов федерального значения, объектов регионального значения, объектов местного значения, обоснование выбранного варианта размещения объектов и оценка их возможного влияния на комплексное развитие территорий.....23
 11. Предмет согласования проекта изменений в генеральный план с уполномоченным Правительством Российской Федерации органом и (или) Правительством Самарской области.....24
 12. Перечень земельных участков, включаемых (исключаемых) в (из) границ населенных пунктов.....27
 13. Основные технико-экономические показатели генерального плана, изменение которых повлечет проект изменений в генеральный план.....29

Изменения в Генеральный план сельского поселения Севрюкаево муниципального района Староволский Самарской области, утвержденный решением Совета представительного сельского поселения Севрюкаево муниципального района Староволский Самарской области от 13.12.2013 № 79/75, в редакции решения от 11.11.2019 № 36.

1. Общие положения

Границы населенных пунктов: село Кармады, село Козьмово, село Лбине, село Морозово, село Севрюкаево, утверждены Генеральным планом сельского поселения Севрюкаево муниципального района Староволский Самарской области от 13.12.2013 № 79/75, в соответствии с требованиями статей 24, 25 и 28 Градостроительного кодекса Российской Федерации о порядке подготовки проекта генеральных планов, их согласования и проведения публичных слушаний.

Генеральный план поселения относится к документам территориального планирования.

Порядок установления границ населенных пунктов регулируется Градостроительным кодексом Российской Федерации. В частности, согласно части 5 статьи 18 Градостроительного кодекса Российской Федерации установление или изменение границ населенных пунктов, входящих в состав поселения, городского округа, осуществляется в границах таких поселений, городского округа.

Границы населенного пункта устанавливаются генеральным планом поселения, городского округа.

Настоящим проектом вносятся изменения в Генеральный план сельского поселения Севрюкаево муниципального района Староволский Самарской области, утвержденный решением Совета представительного сельского поселения Севрюкаево муниципального района Староволский Самарской области от 13.12.2013 № 79/75, в редакции решения от 11.11.2019 № 36.

Проект внесения изменений в Генеральный план (далее по тексту также – проект изменений) – проект, выполненный ГУИ «ТерРИИИГражданПроект» на основании муниципального контракта № 1/2022 от 05.08.2022.

Целью разработки проекта внесения изменений в генеральный план в соответствии с муниципальным контрактом является обеспечение соответствия границ населенных пунктов сельского поселения Севрюкаево требованиям градостроительного, земельного законодательства, Федерального закона от 13.07.2015 № 218-ФЗ «О государственной регистрации недвижимости», а также утверждение обязательного приложения к генеральному плану в соответствии с частью 5.1 статьи 23 Градостроительного кодекса Российской Федерации.

- Основные задачи проекта изменений в Генеральный план:
- исключение несуществующих границ населенных пунктов, входящих в состав поселения, с границами муниципальных образований, границами земельных участков, границами территориальных зон, лесничества и лесопарков;
 - внесение изменений в функциональное зонирование территории поселения с учетом изменения границ населенных пунктов, входящих в состав поселения, а также в части приведения в соответствие с требованиями приказа Минкомразвития РФ от 09.01.2018 № 10 «Об утверждении требований к описанию и отображению в документах территориального планирования объектов федерального значения, объектов регионального значения, объектов местного значения и о признании утратившим силу приказа Минкомразвития России от 07.12.2016 № 793»;
 - установление перечня земельных участков, подлежащих включению (исключению) в (из) границ населенного пункта;

Изменения в Генеральный план сельского поселения Севрюкаево муниципального района Староволский Самарской области, утвержденный решением Совета представительного сельского поселения Севрюкаево муниципального района Староволский Самарской области от 13.12.2013 № 79/75, в редакции решения от 11.11.2019 № 36.

– приведение в соответствие с требованиями правовых актов Российской Федерации, Самарской области, муниципального района Староволский Самарской области, сельского поселения Севрюкаево муниципального района Староволский Самарской области;

– подготовка обязательного приложения к генеральному плану – сведений о границах населенных пунктов поселения в соответствии с частью 5.1 статьи 23 Градостроительного кодекса Российской Федерации.

Обоснование для внесения изменений в Генеральный план является:

– Постановление Администрации сельского поселения Севрюкаево муниципального района Староволский Самарской области от 19.07.2022 № 44-0 «О подготовке проекта решения Совета представительного сельского поселения Севрюкаево муниципального района Староволский Самарской области «О внесении изменений в Генеральный план сельского поселения Севрюкаево муниципального района Староволский Самарской области, утвержденный решением Совета представительного сельского поселения Севрюкаево муниципального района Староволский Самарской области от 13.12.2013 № 79/75».

В проекте охраны основные цели и приоритеты развития поселения, установленные Генеральным планом 2013 года. За основу приняты границы населенных пунктов, границы функциональных зон и парадных параметров, планируемых границ населенных пунктов, установленные Генеральным планом. В проекте принят проектный период, аналогичный установленному в Генеральном плане, – до 2033 года.

Проект предусматривает локальное внесение изменений в Генеральный план в части вышесказанных задач.

В карты утверждения части Генерального плана изменения вносятся посредством их изложения в новой редакции.

Материалы по обоснованию в виде карт также излагаются в новой редакции с учетом текущего использования территории.

Настоящая пояснительная записка содержит обоснование вносимых проектом изменений в части вышесказанных задач.

Проект изменений в Генеральный план содержит обязательное приложение к генеральному плану, предусмотренное частью 5.1 статьи 23 Градостроительного кодекса Российской Федерации – сведения о границах населенных пунктов, входящих в состав поселения. Сведения о границах содержат:

- графическое описание местоположения границ населенных пунктов;
- перечень координат характерных точек этих границ в осях координат, используемой для ведения Единого государственного реестра недвижимости в соответствии с требованиями Приказа Минкомразвития России от 04.05.2018 № 236 «Об утверждении форм графического и текстового описания местоположения границ населенных пунктов, территориальных зон и парадных параметров планируемых населенных пунктов, содержащего сведения о границах населенных пунктов (в том числе границах образуемых населенных пунктов), расположенных на смежных территориях, сведения о границах населенных пунктов (в том числе границах образуемых населенных пунктов), входящих в состав поселения или городского округа, сведения о границах территориальных зон».

В связи с планируемыми изменениями в части исключения из границ села Лбине земельного участка внесение в Раздел «Перечень основных факторов риска возникновения чрезвычайных ситуаций природного и техногенного характера. Пояснительная записка и

Изменения в Генеральный план сельского поселения Севрюкаево муниципального района Староволский Самарской области, утвержденный решением Совета представительного сельского поселения Севрюкаево муниципального района Староволский Самарской области от 13.12.2013 № 79/75, в редакции решения от 11.11.2019 № 36.

графические материалы» выполненный ООО «Архитектурное Бюро» на основании договора № 12018 от 03.12.2018 не требуется.

Изменения в Генеральный план сельского поселения Севрюкаево муниципального района Староволский Самарской области, утвержденный решением Совета представительного сельского поселения Севрюкаево муниципального района Староволский Самарской области от 13.12.2013 № 79/75, в редакции решения от 11.11.2019 № 36.

2. Сведения о нормативных правовых актах Российской Федерации, Самарской области, муниципальных правовых актах

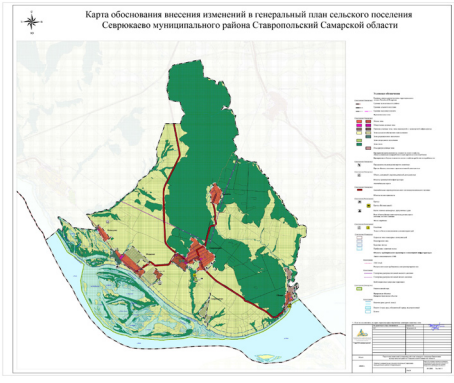
Документ территориального планирования – генеральный план сельского поселения Севрюкаево подготовлен в соответствии с действующими нормативными правовыми актами Российской Федерации, Самарской области, муниципальными правовыми актами Староволского муниципального района и сельского поселения Севрюкаево.

Правовые акты Российской Федерации:

- Градостроительный кодекс Российской Федерации;
- Земельный кодекс Российской Федерации;
- Воинский кодекс Российской Федерации;
- Лесной кодекс Российской Федерации;
- Воздушный кодекс Российской Федерации;
- Федеральный закон от 29 декабря 2004 года № 191-ФЗ «О внесении в действие Градостроительного кодекса Российской Федерации»;
- Федеральный закон от 25 октября 2001 года № 137-ФЗ «О внесении в действие Земельного кодекса Российской Федерации»;
- Федеральный закон от 31.12.2007 № 507-ФЗ «О внесении изменений в Градостроительный кодекс Российской Федерации и отдельные законодательные акты Российской Федерации»;
- Федеральный закон от 13.07.2015 № 218-ФЗ «О государственной регистрации недвижимости»;
- Федеральный закон от 21.12.2004 № 172-ФЗ «О переводе земель или земельных участков из одной категории в другую»;
- Федеральный закон от 14.03.1995 № 33-ФЗ «Об особо охраняемых природных территориях»;
- Федеральный закон от 25.06.2002 № 73-ФЗ «Об объектах культурного наследия (памятниках истории и культуры) народов Российской Федерации»;
- Федеральный закон от 06.10.2003 № 131-ФЗ «Об общих принципах организации местного самоуправления в Российской Федерации»;
- Закон Российской Федерации от 21.02.1992 № 2395-1 «О недрах»;
- Федеральный закон от 08.11.2007 № 257-ФЗ «Об автомобильных дорогах и о дорожной деятельности в Российской Федерации и о внесении изменений в отдельные законодательные акты Российской Федерации»;
- Федеральный закон от 24 июля 2007 года № 221-ФЗ «О государственном кадастре недвижимости»;
- Федеральный закон от 21 декабря 1994 года № 68-ФЗ «О защите населения и территорий от чрезвычайных ситуаций природного и техногенного характера»;
- Федеральный закон от 24 ноября 1995 года № 181-ФЗ «О социальной защите инвалидов в Российской Федерации»;

Изменения в Генеральный план сельского поселения Севрюкаево муниципального района Староволский Самарской области, утвержденный решением Совета представительного сельского поселения Севрюкаево муниципального района Староволский Самарской области от 13.12.2013 № 79/75, в редакции решения от 11.11.2019 № 36.

- Постановление Правительства Российской Федерации от 12 сентября 2015 г. № 972 «Об утверждении положения о зонах охраны объектов культурного наследия (памятников истории и культуры) народов Российской Федерации и о признании утратившими силу отдельных положений нормативных правовых актов Правительства Российской Федерации»;
- Постановление Правительства Российской Федерации от 10 января 2007 г. № 17 «Об утверждении Правил установления на местности границ водохозяйственных зон и границ прибрежных защитных полос водных объектов»;
- Постановление Правительства Российской Федерации от 23 июля 2007 г. № 469 «О порядке утверждения нормативов допустимых сбросов веществ и микроорганизмов в водные объекты для водопользователей»;
- Постановление правительства Российской Федерации от 28.10.2016 № 1099 «О лицензировании инженерной и картографической деятельности»;
- Распоряжение Правительства Российской Федерации от 1 августа 2016 года № 1634-р «Об утверждении схемы территориального планирования Российской Федерации в области энергетики»;



- Распоряжение Правительства Российской Федерации от 26.02.2013 N 247-р «Об утверждении схемы территориального планирования Российской Федерации в области высшего профессионального образования»;
- Распоряжение Правительства Российской Федерации от 28.12.2012 N 2607-р «Об утверждении схемы территориального планирования Российской Федерации в области здравоохранения»;
- Распоряжение Правительства РФ от 6 мая 2015 г. N 816-р «О схеме территориального планирования РФ в области федерального транспорта (в части трубопроводного транспорта) (с изменениями и дополнениями);
- Распоряжение Правительства РФ от 19 марта 2013 г. N 384-р «Об утверждении схемы территориального планирования РФ в области федерального транспорта (железнодорожного, воздушного, морского, внутреннего водного транспорта) и автомобильных дорог федерального значения (с изменениями и дополнениями)
- Приказ Минкомхозразвития России от 04.05.2018 № 236 «Об установлении форм графического и текстового описания местоположения границ населенных пунктов, территориальных зон, требований к точности определения координат характерных точек границ населенных пунктов, территориальных зон, форму элекронного документа, содержащего сведения о границах населенных пунктов (в том числе границах образуемых населенных пунктов), расположенных на междельных территориях, сведения о границах населенных пунктов (в том числе границах образуемых населенных пунктов), входящих в состав поселения или городского округа, сведения о границах территориальных зон»
- Приказ Минкомхозразвития Российской Федерации от 09.01.2018 № 10 «Об утверждении требований к описанию и отображению в документах территориального планирования объектов федерального значения, объектов регионального значения, объектов местного значения и о признании утратившим силу приказа Минкомхозразвития России от 07.12.2016 № 793»;
- Приказ Минкомхозразвития Российской Федерации от 26.05.2011 № 244 «Об утверждении Методических рекомендаций по разработке проектов генеральных планов населенных и городских округов»;

Изменения в Генеральный план сельского поселения Севрюкаево муниципального района Старовоскопской Самарской области, утвержденный решением Собрания представителей сельского поселения Севрюкаево муниципального района Старовоскопской Самарской области от 13.12.2013 № 79/75, в редакции решения от 11.11.2019 № 36.

- Приказ Минкомхозразвития Российской Федерации от 01.08.2014 № n/369 «О реализации информационно-коммуникационной политики в области государственного кадастра недвижимости в электронном виде»;
- СП 42.13330.2011. Свод правил. «Градостроительство. Планировка и застройка городских и сельских поселений. Актуализированная редакция СНиП 2.07.01-89*»;
- СП 53.13330.2011. «Свод правил. Планировка и застройка территории сельскохозяйственных (дачных) объединений граждан, здания и сооружения. Актуализированная редакция СНиП 30-02-97*»;
- СП 31.13330.2012. «Свод правил. Водоснабжение. Наружные сети и сооружения. Актуализированная редакция СНиП 2.04.02-84*»;
- СП 59.13330.2012. «Свод правил. Доступность зданий и сооружений для маломобильных групп населения. Актуализированная редакция СНиП 35-01-2011»;
- СП 30.102-99 «Планировка и застройка территорий малоэтажного жилищного строительства»;
- СП 2.15.1059-01 «Гигиенические требования к охране подземных вод от загрязнения»;
- СП 2.17.10038-01 «Гигиенические требования к устройству и содержанию полигонов для твердых бытовых отходов»;
- СП 4.13130.2013 «Системы противопожарной защиты. Ограничение распространения пожара на объектах защиты. Требования к объемно-планировочным и конструктивным решениям»;
- СанПиН 2.2.12.1.1.2004-03 «Санитарно-защитные зоны и санитарная классификация предприятий, сооружений и иных объектов, утверждаемые Постановлением Главного государственного санитарного врача РФ от 25 сентября 2007 г. N 74 (в ред. от 25.04.2014 г.)»;
- СанПиН 2.05.06-85 «Магистральные трубопроводы»;
- СНиП 22-02-2003 «Инженерная защита территорий, зданий и сооружений от опасных геологических процессов. Основные положения. Контроль качества»;
- СНиП 115.13330.2016 «Об объектах опасных природных воздействий»;
- СанПиН 2.1.5.980-00 «Инженерно-технические мероприятия гражданской обороны»;
- СанПиН 42.128-4698-88 «Санитарные правила содержания территорий населенных мест»;
- СанПиН 2.1.6.1032-01 «Гигиенические требования к обеспечению качества атмосферного воздуха населенных мест»;
- СанПиН 2.1.5.980-00 «Гигиенические требования к охране поверхностных вод»;
- СанПиН 2.1.4.1110-02 «Зоны санитарной охраны источников водоснабжения и водопроводов питьевого назначения»;
- СанПиН 2.1.4.1074-01 «Гигиеническая защита территории в качестве водно-защитной зоны систем питьевого водоснабжения. Контроль качества»;
- СанПиН 2.1.2.2882-11 «Гигиенические требования к размещению, устройству и содержанию кладбищ, зданий и сооружений похоронного назначения»;
- ГН 2.1.6.1983-05 «Предельно-допустимые концентрации (ПДК) загрязняющих веществ в атмосферном воздухе населенных мест»;
- Правила охраны материальных трубопроводов (утв. постановлением Госгортехнадзора Российской Федерации от 22 апреля 1992 года № 9 (с изменениями).

Изменения в Генеральный план сельского поселения Севрюкаево муниципального района Старовоскопской Самарской области, утвержденный решением Собрания представителей сельского поселения Севрюкаево муниципального района Старовоскопской Самарской области от 13.12.2013 № 79/75, в редакции решения от 11.11.2019 № 36.

- Правовые акты Самарской области:**
 - Закон Самарской области от 28.02.2005 № 67-ГД «Об образовании сельских поселений в пределах муниципального района Старовоскопской Самарской области, наделении их соответствующим статусом и установлении их границ»;
 - Закон Самарской области от 7 ноября 2009г. № 131-ГД «О регулировании земельных отношений на территории Самарской области»;
 - Закон Самарской области от 12 июля 2006г. № 90-ГД «О градостроительной деятельности на территории Самарской области»;
 - Закон Самарской области от 11.03.2005 № 94-ГД «Об земле»;
 - Закон Самарской области от 6 апреля 2009 г. № 46-ГД «Об охране окружающей среды (природопользования в Самарской области»;
 - Закон Самарской области от 08.12.2008 № 142-ГД «Об объектах культурного наследия (памятников истории и культуры) народов Российской Федерации, расположенных на территории Самарской области»;
 - Лесной план Самарской области, утвержденный постановлением Губернатора Самарской области от 31.12.2008 № 149;
 - Постановление Правительства Самарской области от 12.07.2017 №441 «О Стратегии социально-экономического развития Самарской области на период до 2030 года»;
 - Постановление Правительства Самарской области от 13.12.2007 №261 «Об утверждении Схемы территориального планирования Самарской области»;
- Приказ министерства строительства Самарской области от 24.12.2010 № 526-и «Об утверждении региональных нормативов градостроительного проектирования Самарской области»;
- Приказ министерства сельского хозяйства и продовольствия Самарской области от 13.05.2014 № 148-и «Об утверждении Перечня объектов ценных продуктивных сельскохозяйственных угодий из состава земель сельскохозяйственного назначения на территории Самарской области, использование которых для других целей не допускается»;
- другие нормативно-правовые документы Российской Федерации и Самарской области.
- Муниципальные акты**
 - Схема территориального планирования муниципального района Старовоскопской Самарской области, утвержденная Решением Собрания представителей муниципального района Старовоскопской Самарской области от 25 февраля 2010 года № 295;
 - Генеральный план сельского поселения Севрюкаево муниципального района Старовоскопской Самарской области, утвержденный решением Собрания представителей сельского поселения Севрюкаево муниципального района Старовоскопской Самарской области от 13.12.2013 № 79/75 в редакции от 11.11.2019 № 36.

- 3. Состав проекта**

Проект изменений в Генеральный план разработан в соответствии с требованиями статьи 23 Градостроительного кодекса Российской Федерации в следующем составе:

 1. Утверждаемая часть
 1. Положение о территориальном планировании сельского поселения Севрюкаево муниципального района Старовоскопской Самарской области;
 2. Графические материалы:
 - 2.1. Карта границ населенных пунктов, входящих в состав сельского поселения Севрюкаево муниципального района Старовоскопской Самарской области (М 1:25000);
 - 2.2. Карта функциональных зон сельского поселения Севрюкаево муниципального района Старовоскопской Самарской области (М 1:25000);
 - 2.3. Карта планируемого размещения объектов местного значения сельского поселения Севрюкаево муниципального района Старовоскопской Самарской области (М 1:5000);
 - 2.4. Карта планируемого размещения объектов инженерной инфраструктуры местного значения сельского поселения Севрюкаево муниципального района Старовоскопской Самарской области (М 1:5000).
 3. Сведения о границах населенных пунктов сельского поселения Севрюкаево муниципального района Старовоскопской Самарской области.

- II. Материалы по обоснованию
 4. Пояснительная записка;
 5. Материалы по обоснованию в виде карт:
 - 5.1. Карта обоснования внесения изменений в генеральный план сельского поселения Севрюкаево муниципального района Старовоскопской Самарской области (М 1:2500000-151);
 - 5.2. Карта обоснования внесения изменений в генеральный план сельского поселения Севрюкаево муниципального района Старовоскопской Самарской области (М 1:5000);
 6. Перечень основных факторов риска возникновения чрезвычайных ситуаций природного и техногенного характера. Пояснительная записка и графические материалы.

4. Обоснование внесения генерального плана изменений, направленных на приведение границ населенных пунктов в соответствие требованиям действующего законодательства

Сельское поселение Севрюкаево образовано в соответствии с Законом Самарской области от 28.02.2005 № 67-ГД «Об образовании сельских поселений в пределах муниципального района Старовоскопской Самарской области, наделении их соответствующим статусом и установлении их границ» и включает следующие населенные пункты: село Кармылы, село Кольцово, село Лобинь, село Мордово, село Севрюкаево, с административным центром в селе Севрюкаево.

Градостроительное обоснование территории, необходимых для функционирования и развития (с учетом перспективного развития до 2033 года), населенных пунктов, входящих в состав сельского поселения Севрюкаево, было выполнено в рамках работ по подготовке Генерального плана сельского поселения Севрюкаево, утвержденного Решением Собрания представителей сельского поселения Севрюкаево муниципального района Старовоскопской Самарской области от 13.12.2013 № 79/75, в редакции решения от 11.11.2019 № 36.

Решением Собрания представителей сельского поселения Севрюкаево от 13.12.2013 № 79/75.

Графическое описание местоположения границ населенных пунктов сельского поселения Севрюкаево, согласно Федеральному закону от 31.12.2017 N 507-ФЗ, и дополнения частью 5.1 статьи 23 ГрК РФ об обязательном приложении к генеральному плану сведений о границах населенных пунктов, было выполнено в рамках работ по актуализации генерального плана сельского поселения Севрюкаево муниципального района Старовоскопской Самарской области, утвержденного Решением Собрания представителей от 11.11.2019 № 36.

В рамках подготовки графического описания местоположения границ населенных пунктов, был проведен анализ, установленных Генеральным планом в редакции от 13.12.2013 № 79/75, границ населенных пунктов сельского поселения Севрюкаево на предмет их соответствия требованиям статьи 23 Градостроительного кодекса Российской Федерации, части 3 статьи 119 и части 2 статьи 83 Земельного кодекса, пункты 5, части 2 статьи 34 Федерального закона от 13.07.2015 № 218-ФЗ «О государственной регистрации недвижимости», в части исполнения пересечения границ населенных пунктов с границами 1) государственных земель, предоставляемых гражданам по условиям пользования, 1) границами муниципальных образований, 2) границами лесничеств и лесозащитных полос.

4.1. Учет границ муниципальных образований.

1) Пересечений границ населенных пунктов с границей сельского поселения Севрюкаево не выявлено.

4.2. Учет границ лесничеств и лесозащитных полос, особо охраняемых природных территорий.

2) Сельское поселение Севрюкаево, и соответственно все входящие в его состав населенные пункты, расположены внутри границ национального парка «Самарская Лука». Граница национального парка утверждена Приказом Минприроды России от 25.02.2015 N 69 (ред. от 10.07.2017) «Об утверждении Положения о национальном парке "Самарская Лука". Сведения о границе особо охраняемой природной территории федерального значения Национальный парк «Самарская Лука» содержится в ЕГРН; реестровой номер 63.306.000000.151.

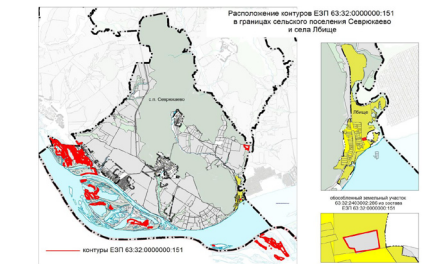
4.3. Учет границ земельных участков.

3) Выявленные при подготовке графического описания границ населенных пунктов сельского поселения Севрюкаево пересечения границ населенных пунктов с границами земельных участков, предоставленных гражданам и юридическим лицам, были устранены путем корректировки границ населенных пунктов с учетом включения/исключения проблемных участков (см. раздел 11 материалов по обоснованию в текстовой форме и составе комплектной документации, утвержденной Решением Собрания представителей сельского поселения Севрюкаево муниципального района Старовоскопской Самарской области от 11.11.2019 № 36).

Вместе с тем, некоторые из пересечений земельных участков с границами населенных пунктов не могли быть устранены без проведения работ уточнению границ земельных участков, устранению реестровых ошибок, разделу земельных участков и т.д. Проблемные ситуации были включены в план мероприятий по устранению препятствий для включения в ЕГРН сведений о границах населенных пунктов, входящих в состав сельского поселения Севрюкаево.

В процессе реализации плана мероприятий, на основе анализа актуализированных сведений ЕГРН, были выявлены дополнительные обстоятельства, повлекшие необходимость внесения изменений в редакцию Генерального плана, утвержденную Решением Собрания представителей сельского поселения Севрюкаево от 11.11.2019 № 36.

Настоящим проектом вносятся изменения в Генеральный план сельского поселения Севрюкаево муниципального района Старовоскопской Самарской области, утвержденный решением Собрания представителей сельского поселения Севрюкаево муниципального района Старовоскопской Самарской области от 13.12.2013 № 79/75, в редакции решения от 11.11.2019 № 36. Сведения о границе особо охраняемой природной территории федерального значения Национальный парк «Самарская Лука» содержится в ЕГРН; реестровой номер 63.306.000000.151, расположенного по адресу: Самарская обл., р-н Старовоскопский, с. Мордово, по направлению с 7 км, кв. 2, уч. № 1,8 км, кв. № 7, 5 км земли общей долевой соб-и в границах бывшего колхоза «Родники», имеющим площадь 1217,72 га м, относящимся к землям сельскохозяйственного назначения.



Вместе с пересечением границы села с ЕЭП 151 было выявлено наложение границы двух земельных участков: 63.32.2403002.286 и 63.32.2403002.60.

- 1), обособленный земельный участок 63.32.2403002.286 из состава единого земельного участка ЕЭП 63.32.000000.151, подлежащий декларированию: 1217,72 га м, земли сельскохозяйственного назначения; единое землепользование - земельный участок с кадастровым номером 63.32.000000.151 расположен в границах сельского поселения Севрюкаево, относится к землям общей долевой собственности в границах бывшего колхоза «Родники».

Изменения в Генеральный план сельского поселения Севрюкаево муниципального района Старовоскопской Самарской области, утвержденный решением Собрания представителей сельского поселения Севрюкаево муниципального района Старовоскопской Самарской области от 13.12.2013 № 79/75, в редакции решения от 11.11.2019 № 36.

«Родники», имеет декларированную площадью 264,5838 га, принадлежит к категории земель сельскохозяйственного назначения, и вид разрешенного использования - для сельскохозяйственного производства, находится в частной собственности.

- 2), земельный участок 63.32.2403002.60, расположенный по адресу: Самарская область, муниципальный район Старовоскопский, сельское поселение Севрюкаево, село Лобинь, ул. Луговая, 2, площадь уточненная: 1255 кв. м, земли населенных пунктов, сведения о правах отсутствуют.



Под **единым землепользованием (ЕЭП)** понимается несколько обособленных земельных участков, которые по **завладеваю** правообладателя могли быть учтены в качестве единого объекта недвижимого имущества с приписанием им одного кадастрового номера. В ЕГРН содержится сведения о наличии 108 объектов (обособленных участков) в составе ЕЭП 63.32.000000.151, но при этом ЕГРН не содержит сведений о границах ЕЭП 63.32.000000.151.

Отсутствие сведений о границах ЕЭП не является препятствием для его учета в ЕГРН, но является препятствием для определения границ населенного пункта, так как согласно Федеральному закону от 13.07.2015 N 218-ФЗ (ред. от 14.07.2022) «О государственной регистрации недвижимости», статьи 47, п. 11 государственная регистрация права собственности на долю в праве общей собственности на земельный участок из земель сельскохозяйственного назначения **допускается** в случае, если в Едином государственном

Изменения в Генеральный план сельского поселения Севрюкаево муниципального района Старовоскопской Самарской области, утвержденный решением Собрания представителей сельского поселения Севрюкаево муниципального района Старовоскопской Самарской области от 13.12.2013 № 79/75, в редакции решения от 11.11.2019 № 36.

реестре недвижимости в отношении такого земельного участка **отсутствуют сведения о координатах характерных точек** граница такого земельного участка или одна из границ такого земельного участка **пересекает** одну из границ другой земельного участка в соответствии с сведениями в Едином государственном реестре недвижимости сведениями о границах.

В настоящее время единое землепользование законодательством не предусмотрено, вследствие чего подобные участки не создаются и не регистрируются. Однако ранее учтенные с подобным статусом земельные участки продолжают числиться с соответствующей отметкой (п. 215 Порядка ведения Единого государственного реестра недвижимости, утв. Приказом Росреестра от 01.06.2021 N110241).

Проведение кадастровых работ в отношении обособленных участков входящих в состав ЕЭП:работ по разделу земельных участков в долевой собственности (ЕЭП) является длительным по времени процессом, так как владение, пользование и распоряжение земельным участком из земель сельскохозяйственного назначения, **находящимся в долевой собственности более чем пяти лиц, осуществляется в соответствии с решением участников долевой собственности, которое принимается на общем собрании участников долевой собственности** (ст. 14 Закона N 101-ФЗ).

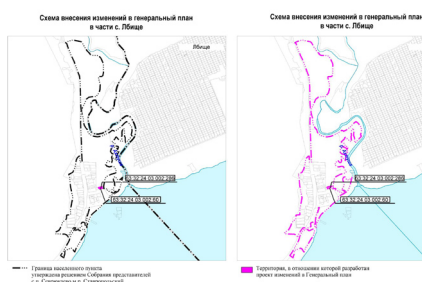
В отношении земельного участка с кадастровым номером 63.32.2403002.60 выявлены следующие обстоятельства:

- согласно Решению Старовоскопского районного суда Самарской области от 29 ноября 2011 года по гражданскому делу №2-1954/11 по исковому заявлению Продавца на С.А. к администрации сельского поселения Севрюкаево о признании права собственности на земельный участок, расположенный по адресу: Самарская область, Старовоскопский район, сельское поселение Севрюкаево, село Лобинь, ул. Луговая, 2, а удовлетворении исковых требований было отказано.

Федеральным законом от 31 декабря 2017 года N 507-ФЗ «О внесении изменений в Градостроительный кодекс Российской Федерации и отдельные законодательные акты Российской Федерации», устанавливается срок внесения в ЕГРН сведений о границах населенных пунктов и территориальных зон. Следует отметить, что выдана указанной срока при отсутствии в ЕГРН сведений о границах территориальных зон выдана разрешений на строительство не допускается (часть 3.2 статьи 51 Градостроительного кодекса Российской Федерации).

Таким образом администрация сельского поселения Севрюкаево в целях соблюдения требований законодательства о сроках внесения в ЕГРН сведений о границах населенных пунктов было принято решение на данном этапе исключить из границ населенного пункта село Лобинь земельные участки с кадастровыми номерами: 63.32.2403002.286, 63.32.2403002.60.

Таким образом в карту границ населенного пункта село Лобинь внесены изменения согласно представленным ниже на «Схеме внесения изменений в генеральный план в части села Лобинь».



5. Сведения о планируемых для размещения на территории объектах местного значения сельского поселения и обоснование выбранного варианта размещения объектов местного значения, оценка их возможного влияния на комплексное развитие территории, оценка их возможного влияния на комплексное развитие территории.

Обоснование выбранного варианта размещения объектов местного значения поселения, оценка возможного влияния планируемых для размещения объектов местного значения поселения были описаны в материалах Генерального плана, утвержденного решением от 13.12.2013 № 79/75.

Предлагаемые изменения, подлежащие внесению в Генеральный план, не оказывают влияния на показатели обеспеченности объектами местного и регионального значения и их доступности для населения, таким образом не повлекут дополнительных затрат из местного либо регионального бюджетов.

6. Функциональное зонирование

Решением Собрания представителей сельского поселения Севрюкаево муниципального района Старовоскопской Самарской области от 13.12.2013 № 79/75, в редакции решения от 11.11.2019 № 36, были утверждены изменения в генеральный план сельского поселения Севрюкаево, в результате которых виды функциональных зон, устанавливаемых в границах сельского поселения Севрюкаево, **изменены в соответствии** с требованиями Приказа Минкомхозразвития Российской Федерации от 09.01.2018 № 10 «Об утверждении требований к описанию и отображению в документах территориального планирования объектов федерального значения, объектов регионального значения, объектов местного значения и о признании утратившим силу приказа Минкомхозразвития России от 07.12.2016 № 793».

Настоящим проектом вносятся изменения в функциональное зонирование территории сельского поселения Севрюкаево в части установления зон сельскохозяйственного использования в границе земельного участка с кадастровым номером 63.32.2403002.286.

Параметры функциональных зон территории сельского поселения Севрюкаево

Код объекта	Функциональные зоны, тип территории	Площадь (га)	Минимальная численность	Коэффициент структуры	Коэффициент плотности застройки
01	1	2	3	4	5
0101000	Жилые зоны (ЖЗ)	282,2725	3	0,2	0,4
0101000	Общественно-деловые зоны (ОДЗ)	0,1259	4	1,0	1,0
0101000	Производственные зоны, зоны складской и транспортно-логистической инфраструктуры (ПЗ)	35,8303	10,5	0,5	2,5
0101000	Зоны сельскохозяйственного использования (СЗ)	1872,2279 + 0,1259 = 1872,3538	-	0,5**	1,5**
0101000	Зоны рекреационного назначения (РЗ)	1866,2316	-	-	-
0101000	Зоны размещения объектов	23,9760	-	-	-
0101000	Зоны размещения объектов	23,9760	-	-	-
0101000	Зоны размещения объектов	23,9760	-	-	-
0101000	Зоны размещения объектов	23,9760	-	-	-
Итого:		1868,2408			

7. Зоны с особыми условиями использования территории и утверждённые предметы охраны и границы территорий исторических поселений федерального значения и регионального значения

На территории поселения отсутствуют утверждённые предметы охраны и границы территорий исторических поселений федерального значения и регионального значения.

На Карте обоснования внесения изменений в генеральный план сельского поселения Севрюкаево муниципального района Старовоскопской Самарской области отображение границ зон с особыми условиями использования территории выполнено в соответствии со сведениями Карты зон с особыми условиями использования территории, выполненной в составе материалов по обоснованию действующего Генерального плана поселения. Границы зон с особыми условиями использования территории скорректированы в соответствии с сведениями о данных зонах, содержащимися в Едином государственном реестре.

Состав зон с особыми условиями использования территории приведен в соответствии с требованиями Приказа Минкомхозразвития Российской Федерации от 09.01.2018 № 10 «Об утверждении требований к описанию и отображению в документах территориального планирования объектов федерального значения, объектов регионального значения, объектов местного значения и о признании утратившим силу приказа Минкомхозразвития России от 07.12.2016 № 793».

Проектом изменений не планируется размещение новых объектов федерального значения, регионального значения, местного значения муниципального района, местного значения поселения, в этой связи установление новых зон с особыми условиями использования территории не предусматривается.

Приложение № 2 к постановлению от 10.08.2023 № 50 Главы сельского поселения Севрюкаево муниципального района Ставропольский Самарской области

Дата: 10 августа 2023 года

ОПОВЕЩЕНИЕ О НАЧАЛЕ ПУБЛИЧНЫХ СЛУШАНИЙ

Администрация сельского поселения Севрюкаево муниципального района Ставропольский Самарской области в соответствии с Положением об организации и проведении общественных обсуждений, публичных слушаний по вопросам градостроительной деятельности на территории сельского поселения Севрюкаево муниципального района Ставропольский Самарской области, утвержденным решением Собрания представителей сельского поселения Севрюкаево муниципального района Ставропольский Самарской области от 16.12.2019 № 43, оповещает о начале публичных слушаний по проекту изменения в Генеральный план сельского поселения Севрюкаево муниципального района Ставропольский Самарской области, утвержденный Собранием представителей сельского поселения Севрюкаево муниципального района Ставропольский Самарской области от 13.12.2013 № 79/75 (далее по тексту - Проект изменений в генеральный план) (наименование проекта)

Иные информационные материалы к рассматриваемому проекту отсутствуют.

Проект изменений в генеральный план будет размещен на официальном сайте администрации сельского поселения Севрюкаево муниципального района Ставропольский Самарской области в сети Интернет: <http://sevrukaevo.stavrsp.ru> в разделе «Деятельность», подразделе «Градостроительство», во вкладке «Документы территориального планирования», подразделе «Генеральный план поселения» во вкладке «Внесение изменений в генеральный план» (ссылка на веб-страницу сайта: <https://sevrukaevo.stavrsp.ru/index.php/dokumenty/gradostritelstvo/dokumenty-territorialnogo-planirovaniya/generalnyj-plan/vnesenie-izmenenij-v-generalnyj-plan>, а также, в подразделе «Общественные обсуждения или публичные слушания», во вкладке «2023 год».

Срок проведения публичных слушаний: с 10.08.2023г. по 04.09.2023 года.

Для публичных слушаний собрания участников публичных слушаний будут проведены:

- « 21 » августа 2023 года в 18:00 часов по адресу: Самарская область, Ставропольский район, село Севрюкаево, ул. Овражная, 2
(дата, время, адрес)
срок регистрации участников публичных слушаний с 17:30 часов до 18:00 часов;
(время регистрации)
- «22» августа 2023 года в 18:00 часов по адресу: Самарская область, Ставропольский район, село Кармалы, ул. Центральная, 34
(дата, время, адрес)
срок регистрации участников публичных слушаний с 17:30 часов до 18:00 часов;
(время регистрации)
- « 23 » августа 2023 года в 18:00 часов по адресу: Самарская область, Ставропольский район, село Лбище, ул. Центральная, 15
(дата, время, адрес)
срок регистрации участников публичных слушаний с 17:30 часов до 18:00 часов;
(время регистрации)
с. Мордово, ул. Центральная, 35
(дата, время, адрес)
срок регистрации участников публичных слушаний с 17:30 часов до 18:00 часов;
(время регистрации)
- « 25 » августа 2023 года в 19:45 часов по адресу: Самарская область, Ставропольский район, с. Кольцово, ул. Центральная, 7
(дата, время, адрес)
срок регистрации участников публичных слушаний с 17:30 часов до 18:00 часов;
(время регистрации)
С документацией по подготовке и проведению публичных слушаний по проекту изменений в генеральный план можно ознакомиться с «18» августа 2023 года по « 27 » августа 2023 года включительно
(даты работы экспозиций)
На экспозициях в населенных пунктах с.п. Севрюкаево:
с. Севрюкаево, в здании администрации с.п. Севрюкаево, Ставропольский район, село Севрюкаево, ул. Овражная, 2, время работы: понедельник – четверг с 8:00 часов до 12:00 часов, с 13:00

часов до 16:00 часов, пятница с 8:00 до 12:00 часов, с 13:00 часов до 15:00 часов.;

- (место, время открытия экспозиции);
с. Кармалы, в здании по адресу: село Кармалы, ул. Центральная, 34, время работы: понедельник – пятница с 8:00 часов до 10:00 часов;
(место, время открытия экспозиции);
с. Мордово, в здании по адресу: село Мордово, ул. Центральная, 35, время работы: понедельник – пятница с 10:00 часов до 12:00 часов;
(место, время открытия экспозиции);
с. Лбище, в здании по адресу: село Лбище, ул. Центральная, 15, время работы: понедельник – пятница с 13:00 часов до 15:00 часов;
(место, время открытия экспозиции);
с. Кольцово, в здании по адресу: село Кольцово, ул. Центральная, 15, время работы: понедельник – пятница с 15:00 часов до 17:00 часов;
(место, время открытия экспозиции).

Предложения и замечания по проекту можно подавать в срок с « 18 » августа 2023 года по « 27 » августа 2023 года включительно:

- 1) в письменной или устной форме в ходе проведения собраний участников публичных слушаний, планируемых в населенных пунктах с.п. Севрюкаево: с. Севрюкаево, с. Мордово, с. Кармалы, с. Лбище, с. Кольцово в:
 - здании администрации с.п. Севрюкаево по адресу: Самарская область, Ставропольский район, село Севрюкаево, ул. Овражная, 2;
 - здании по адресу: Самарская область, Ставропольский район, село Кармалы, ул. Центральная, 34;
 - здании по адресу: Самарская область, Ставропольский район, село Мордово, ул. Центральная, 35;
 - здании по адресу: Самарская область, Ставропольский район, село Лбище, ул. Центральная, 15;
 - здании по адресу: Самарская область, Ставропольский район, село Кольцово, ул. Центральная, 7.
 - 2) посредством записи в книгах (журналах) учета посетителей экспозиций участников публичных слушаний по Проекту изменений в генеральный план, в зданиях, расположенных по адресам, указанным в пункте 1 в вышеуказанное по тексту время.
 - 3) направлением почтового отправления на адрес Администрации с.п. Севрюкаево: 445166, Самарская область, Ставропольский район, село Севрюкаево, ул. Овражная, 2;
 - 4) направлением в любое время суток электронного письма на адрес электронной почты Администрации с.п. Севрюкаево: ssevrukaevo@mail.ru, при условии соблюдения требований Федерального закона от 06.04.2011 № 63-ФЗ «Об электронной подписи», части 4 статьи 11 Федерального закона от 27.07.2006 № 149-ФЗ «Об информации, информационных технологиях и о защите информации».
- Участники публичных слушаний при внесении замечаний и предложений в целях идентификации представляют сведения о себе:
- для физических лиц: фамилию, имя, отчество (при наличии), дату рождения, адрес места жительства (регистрации) (с приложением копий документов, подтверждающих такие сведения);
 - для юридических лиц: наименование, основной государственный регистрационный номер, место нахождения и адрес (с приложением копий документов, подтверждающих такие сведения).
- Участники публичных слушаний по Проекту изменений в Генеральный план, являющиеся:
- правообладателями соответствующих земельных участков
 - и (или) расположенных на них объектов капитального строительства
 - и (или) помещений, являющихся частью указанных объектов капитального строительства,
- представляют сведения о себе (с приложением копий документов), а также сведения о таких земельных участках, объектах капитального строительства, помещениях, являющихся частью указанных объектов капитального строительства, (с приложением копий документов, устанавливающих или удостоверяющих их права на такие земельные участки, объекты капитального строительства, помещения, являющиеся частью указанных объектов капитального строительства).
- Порядок проведения публичных слушаний, общественных обсуждений определен Положением об организации и проведении общественных обсуждений, публичных слушаний по вопросам градостроительной деятельности на территории сельского поселения Севрюкаево муниципального района Ставропольский Самарской области, утвержденным решением Собрания представителей сельского поселения Севрюкаево муниципального района Ставропольский Самарской области от 16.12.2019 № 43.

**Организатор общественных обсуждений
Глава сельского поселения Севрюкаево И.Е. Кузнецов**